



Liberté • Égalité • Fraternité  
RÉPUBLIQUE FRANÇAISE

## PRÉFET DE L'ORNE

DIRECTION DE LA RÉGLEMENTATION

ET DES LIBERTES PUBLIQUES

BUREAU DES PROCEDURES D'UTILITE PUBLIQUE

NOR : 1122-13-20049

### ARRÊTÉ PRÉFECTORAL

**Autorisant l'augmentation de la capacité de stockage et de traitement de bois et prise en compte du bénéfice de l'antériorité pour l'installation de compostage de déchets verts**

**Société S.E.P. VALORISATION**

**Commune de SEES**

**LE PRÉFET DE L'ORNE**

Chevalier de la Légion d'Honneur

VU le Code de l'Environnement, et notamment ses titres 1<sup>er</sup> et 4 des parties réglementaires et législatives du Livre V ;

VU la nomenclature des installations classées codifiée à l'annexe de l'article R.511-9 du Code de l'Environnement ;

VU l'arrêté ministériel du 23 janvier 1997 modifié relatif à la limitation des bruits émis dans l'environnement par les installations classées pour la protection de l'environnement ;

VU l'arrêté ministériel du 02 février 1998 modifié relatif aux prélèvements et à la consommation d'eau ainsi qu'aux émissions de toute nature des installations classées pour la protection de l'environnement soumises à autorisation ;

VU l'arrêté ministériel du 29 septembre 2005, relatif à l'évaluation et à la prise en compte de la probabilité d'occurrence, de la cinétique, de l'intensité des effets et de la gravité des conséquences des accidents potentiels dans les études de dangers des installations classées soumises à autorisation ;

VU l'arrêté ministériel du 07 novembre 2005, relatif à la déclaration annuelle à l'administration des installations de stockage de déchets inertes mentionnée aux articles L. 541-44 et L. 541-46 du Code de l'Environnement ;

VU l'arrêté ministériel du 31 janvier 2008 modifié, relatif au registre et à la déclaration annuelle des émissions polluantes et des déchets ;

VU l'arrêté ministériel du 22 avril 2008 modifié, fixant les règles techniques auxquelles doivent satisfaire les installations de compostage soumises à autorisation en application du titre Ier du livre V du Code de l'environnement ;

VU l'arrêté ministériel du 07 juillet 2009, relatif aux modalités d'analyse dans l'air et dans l'eau dans les installations classées pour la protection de l'environnement et aux normes de référence ;

VU l'arrêté ministériel du 4 octobre 2010 modifié, relatif à la prévention des risques accidentels au sein des installations classées pour la protection de l'environnement soumises à autorisation ;

- VU l'arrêté ministériel modifié du 29 février 2012 fixant le contenu des registres mentionnés aux articles R. 541-43 et R. 541-46 du Code de l'Environnement ;
- VU l'arrêté ministériel du 31 mai 2012 fixant la liste des installations classées soumises à l'obligation de constitution des garanties financières en application du 5° de l'article R.516-1 du Code de l'Environnement ;
- VU l'arrêté ministériel du 31 mai 2012 relatif aux modalités de détermination et d'actualisation du montant des garanties financières pour la mise en sécurité des installations classées et des garanties additionnelles en cas de mise en oeuvre de mesures de gestion de la pollution des sols et des eaux souterraines ;
- VU l'arrêté ministériel du 31 juillet 2012 relatif aux modalités de constitution de garanties financières prévues aux articles R.516-1 et suivants du Code de l'environnement ;
- VU le récépissé de déclaration du 13 novembre 2003 délivré à la société S.E.P. Valorisation à Sées pour l'exploitation d'une plate-forme de compostage de déchets verts ;
- VU le récépissé de déclaration du 6 août 2007 délivré à la société S.E.P. Valorisation à Sées pour l'exploitation d'une plate-forme Bois Energie ;
- VU l'arrêté de prescriptions spéciales du 6 avril 2010 encadrant les activités liées à l'exploitation de la plate-forme dédiée aux activités de bois ;
- VU le récépissé du 16 septembre 2011 accordant à la société S.E.P. Valorisation à Sées le bénéfice de l'antériorité pour l'exploitation d'une plate-forme Bois Energie ;
- VU l'arrêté préfectoral complémentaire du 15 novembre 2011 prescrivant à la société S.E.P. Valorisation à Sées une mise à jour de la description des activités, de l'étude d'impact et de danger et une mise en conformité des installations de compostage suite au bénéfice de l'antériorité du à la modification de la nomenclature des installations classées ;
- VU la demande présentée le 19 avril 2012 complétée le 5 septembre 2012 par S.E.P. Valorisation à Sées dont le siège social est situé ZI Les Fourneaux à Sées en vue d'obtenir l'autorisation d'exploiter une installation de compostage de déchets verts et une plateforme Bois-Energie sur le territoire de la commune de Sées, ZI Les Fourneaux ;
- VU le dossier déposé à l'appui de sa demande ;
- VU la décision en date du 20 décembre 2012 du président du tribunal administratif de Caen portant désignation du commissaire-enquêteur ;
- VU l'arrêté préfectoral en date du 13 février 2013 ordonnant l'organisation d'une enquête publique pour une durée d'un mois du 4 mars 2013 au 4 avril 2013 inclus sur le territoire des communes de Sées, Aunou-sur-Orne, Belfonds, Le Bouillon, La Chapelle-près-Sées, Macé, Neauphe-sous-Essai ;
- VU l'accomplissement des formalités d'affichage réalisé dans ces communes de l'avis au public ;
- VU la publication en date du 12 février, du 14 février et du 7 mars 2013 de cet avis dans deux journaux locaux ;
- VU le registre d'enquête et l'avis du Commissaire Enquêteur ;
- VU les avis émis par les conseils municipaux des communes de Sées, La Chapelle-près-Sées, Bouillon, Neauphe sous Essai et Belfonds ;
- VU les avis exprimés par les différents services et organismes consultés ;
- VU le rapport et les propositions en date du 2 septembre 2013 de l'inspection ;
- VU l'avis en date du 16 septembre 2013 du conseil départemental de l'environnement et des risques sanitaires et technologiques au cours duquel le demandeur a été entendu *[a eu la possibilité d'être entendu]* ;
- VU l'accord du demandeur en date du 26 septembre 2013 sur le projet d'arrêté ;

**CONSIDÉRANT** les craintes relatives aux effets des odeurs et des émissions de poussières générées par l'exploitation des installations exprimées par le voisinage au cours de l'enquête publique ;

**CONSIDÉRANT** qu'en application des dispositions de l'article L.512-1 du Code de l'Environnement, l'autorisation ne peut être accordée que si les dangers ou inconvénients peuvent être prévenus par des mesures que spécifie l'arrêté préfectoral ;

**CONSIDÉRANT** que les conditions d'aménagement et d'exploitation, les modalités d'implantation, fixées par l'arrêté préfectoral d'autorisation permettent de prévenir les dangers et inconvénients de l'installation pour les intérêts mentionnés à l'article L.511-1 du Code de l'Environnement, notamment pour la commodité du voisinage, pour la santé, la sécurité, la salubrité publiques et pour la protection de la nature et de l'environnement ;

**CONSIDÉRANT** que le projet d'arrêté préfectoral a été porté à la connaissance du demandeur ;

**CONSIDÉRANT** que les conditions légales de délivrance de l'autorisation sont réunies ;

Sur proposition du secrétaire général de la préfecture ;

**ARRÊTE**

## TITRE 1 - PORTÉE DE L'AUTORISATION ET CONDITIONS GÉNÉRALES

### CHAPITRE 1.1 - BÉNÉFICIAIRE ET PORTÉE DE L'AUTORISATION

#### Article 1.1.1 - Exploitant titulaire de l'autorisation

La société S.E.P. VALORISATION représentée par son gérant, Monsieur Bertrand PENLAË, dont le siège social est situé Z.I. Les Fourneaux à SEES est autorisée, sous réserve du respect des prescriptions du présent arrêté, à exploiter sur le territoire de la commune de SEES, Z.I. Les Fourneaux, les installations détaillées dans les articles suivants.

#### Article 1.1.2 - Modifications et compléments apportés aux prescriptions des actes antérieurs

Les prescriptions de l'arrêté de prescriptions spéciales du 6 avril 2010 et de l'arrêté complémentaire du 15 novembre 2011 sont abrogées ainsi que les récépissés de déclaration du 13 novembre 2003 et du 6 août 2007.

#### Article 1.1.3 - Installations non visées par la nomenclature ou soumises à déclaration

Les prescriptions du présent arrêté s'appliquent également aux autres installations ou équipements exploités dans l'établissement, qui, mentionnés ou non dans la nomenclature, sont de nature par leur proximité ou leur connexité avec une installation soumise à autorisation à modifier les dangers ou inconvénients de cette installation.

Les dispositions des arrêtés ministériels existants relatifs aux prescriptions générales applicables aux installations classées soumises à déclaration sont applicables aux installations classées soumises à déclaration incluses dans l'établissement dès lors que ces installations ne sont pas régies par le présent arrêté préfectoral d'autorisation.

### CHAPITRE 1.2 - NATURE DES INSTALLATIONS

#### Article 1.2.1 - Liste des installations concernées par une rubrique de la nomenclature des installations classées

Rubrique	Alinéa	*A, NC	Libellé de la rubrique (activité)	Nature de l'installation	Critère de classement	Seuil du critère	Unité du critère	Volume autorisé	Unité du volume autorisé
1532	1	A	Dépôt de bois sec ou matériaux combustibles analogues, y compris les produits finis conditionnés, à l'exception des établissements recevant du public.  Le volume susceptible d'être stocké étant supérieur à 20000 m <sup>3</sup>	Stockage de bois ronds	Volume susceptible d'être stocké	> 20 000	m <sup>3</sup>	35 000	m <sup>3</sup>
2260	2a)1	A	Broyage, concassage, criblage, déchiquetage, ensilage, pulvérisation, trituration, granulation, nettoyage, tamisage, blutage, mélange, épluchage et décortication des substances végétales et de tous produits organiques naturels, y compris la fabrication d'aliments composés pour animaux, mais à l'exclusion des activités visées par les rubriques 2220, 2221, 2225, 2226.  2. Autres installations que celles pour le bois ronds visées au 1 :  a) la puissance installée de l'ensemble des machines fixes concourant au fonctionnement de l'installation étant supérieure à 500 kW	1 broyeur de 390 kW  1 crible de 368 kW	Puissance installée de l'ensemble des machines fixes	> 500	KW	758	KW
2714	1	A	Installation de transit, regroupement	Dépôt de bois	Volume	≥ 1 000	m <sup>3</sup>	35 000	m <sup>3</sup>

Rubrique	Alinéa	*A, NC	Libellé de la rubrique (activité)	Nature de l'installation	Critère de classement	Seuil du critère	Unité du critère	Volume autorisé	Unité du volume autorisé
			ou tri de déchets non dangereux de papiers/cartons, plastiques, caoutchouc, textiles, bois à l'exclusion des activités visées aux rubriques 2710 et 2711. Le volume susceptible d'être présent dans l'installation étant : 1. Supérieur ou égal à 1 000 m³	provenant de déchetteries	susceptible d'être présent				
2780	1a	A	Installations de compostage de déchets non dangereux ou de matière végétale, ayant le cas échéant subi une étape de méthanisation : 1. Compostage de matière végétale ou déchets végétaux, d'effluents d'élevage, de matières stercoraires a) la quantité de matières traitées étant supérieure ou égale à 50 t/j	Compostage de déchets verts	Quantité de matières traitées	≥ 50	T/j	50	T/j
2791	1	A	Installation de traitement de déchets non dangereux à l'exclusion des installations visées aux rubriques 2720, 2760, 2771, 2780, 2781 et 2782. La quantité de déchets traités étant 1. Supérieure ou égale à 10 t/j	Broyage et criblage de bois provenant de déchetteries	Quantité de déchets traités	≥ 10	T/j	50	T/j
1432		NC	Liquides inflammables (stockage en réservoirs manufacturés de). 2. stockage de liquides inflammables visés à la rubrique 1430 : représentant une capacité équivalente totale inférieure ou égale à 10 m³	Cuve à gas-oil de 6 m³ en double enveloppe,	Capacité équivalente	≤ 10	m³	1,2	m³
1435		NC	Stations-service : installations, ouvertes ou non au public, où les carburants sont transférés de réservoirs de stockage fixes dans les réservoirs à carburant de véhicules à moteur, de bateaux ou d'aéronefs. Le volume annuel de carburant (liquides inflammables visés à la rubrique 1430 de la catégorie de référence (coefficient 1)) distribué étant inférieur ou égal à 100 m³	Installation de distribution de gasoil	Volume annuel équivalent	≤ 100	m³	40	m³

\* AS : installation soumise à autorisation avec instauration de servitudes d'utilité publique

A : installation soumise à autorisation

E : installation soumise à enregistrement

D : installation soumise à déclaration

NC : installation non soumise au cadre réglementaire

### Article 1.2.2 - Situation de l'établissement

Les installations autorisées sont situées sur les communes, parcelles et lieux-dits suivants :

Communes	Parcelles	Superficie
SEES	AV 60	90 678 m <sup>2</sup>
	AV 54	6 993 m <sup>2</sup>
	AV 55	938 m <sup>2</sup>

Les installations citées à l'article 1.2.1 ci-dessus sont reportées avec leurs références sur le plan de situation de l'établissement annexé au présent arrêté.

L'établissement comprenant l'ensemble des installations classées et connexes, est organisé de la façon suivante :

Zone concernée	Superficie
Entrée	910 m <sup>2</sup>
Voies de circulation internes	4 800 m <sup>2</sup>
Sortie vers la zone industrielle	730 m <sup>2</sup>
Zone d'accueil, bureaux, locaux sociaux	125 m <sup>2</sup>
Parking véhicules légers	680 m <sup>2</sup>
Parking poids lourds	4 180 m <sup>2</sup>
Parking bennes	2 250 m <sup>2</sup>
Zone des locaux techniques	260 m <sup>2</sup>
Plate-forme de compostage	11 800 m <sup>2</sup>
Plate-forme Bois Énergie	18 170 m <sup>2</sup>
Bassin de rétention plate-forme bois	670 m <sup>2</sup>
Bassin de rétention plate-forme compostage	1 100 m <sup>2</sup>
Parcelle en culture non aménagée	21 700 m <sup>2</sup>
Espaces verts	26 650 m <sup>2</sup>
Surface non utilisée	4 300 m <sup>2</sup>

### CHAPITRE 1.3 - CONFORMITÉ AU DOSSIER DE DEMANDE D'AUTORISATION

Les installations et leurs annexes, objet du présent arrêté, sont disposées, aménagées et exploitées conformément aux plans et données techniques contenus dans les différents dossiers déposés par l'exploitant. En tout état de cause, elles respectent par ailleurs les dispositions du présent arrêté, des arrêtés complémentaires et les autres réglementations en vigueur.

### CHAPITRE 1.4 - DURÉE DE L'AUTORISATION

La présente autorisation cesse de produire effet si l'installation n'a pas été mise en service dans un délai de trois ans ou n'a pas été exploitée durant deux années consécutives, sauf cas de force majeure.

### CHAPITRE 1.5 - GARANTIES FINANCIÈRES

#### Article 1.5.1 - Objet des garanties financières

Des garanties financières doivent être constituées pour les activités d'entreposage de bois provenant de déchetterie soumise à autorisation au titre de la rubrique n° 2714 et de broyage et criblage du bois de déchetterie soumises à autorisation au titre de la rubrique n° 2791 de manière à permettre, en cas de défaillance de l'exploitant, la prise en charge des frais occasionnés par les travaux permettant :

- la gestion des produits dangereux et des déchets présents sur le site de l'installation,
- la neutralisation des cuves enterrées présentant un risque d'explosion ou d'incendie après vidange,
- la limitation d'accès au site,
- le contrôle des effets de l'installation sur l'environnement,

- le gardiennage du site ou tout autre dispositif équivalent.

#### **Article 1.5.2 – Transmission du montant des garanties financières**

L'exploitant doit transmettre à Monsieur le Préfet de l'Orne, dans un délai maximum de 3 mois, une proposition de montant de garanties financières, conformément à l'arrêté du 31 mai 2012 sur les modalités de calcul. Si le montant calculé est supérieur à 75 000 euros, un document attestant la constitution de garanties financières doit parvenir à Monsieur le Préfet de l'Orne avant le 31 juin 2014, conformément à l'arrêté ministériel du 27 juillet 2012.

#### **Article 1.5.3 - Absence de garanties financières**

Outre les sanctions rappelées à l'article L.516-1 du Code de l'Environnement, l'absence de garanties financières peut entraîner la suspension du fonctionnement des installations classées visées au présent arrêté, après mise en œuvre des modalités prévues à l'article L.514-1 de ce Code. Conformément à l'article L.514-3 du même code, pendant la durée de la suspension, l'exploitant est tenu d'assurer à son personnel le paiement des salaires indemnités et rémunérations de toute nature auxquels il avait droit jusqu'alors.

### **CHAPITRE 1.6 - MODIFICATIONS ET CESSATION D'ACTIVITÉ**

#### **Article 1.6.1 - Porter à connaissance**

Toute modification apportée par le demandeur aux installations, à leur mode d'utilisation ou à leur voisinage, et de nature à entraîner un changement notable des éléments du dossier de demande d'autorisation, est portée avant sa réalisation à la connaissance du préfet avec tous les éléments d'appréciation.

#### **Article 1.6.2 - Mise à jour des études des dangers et d'impact**

Les études des dangers et d'impact sont actualisées à l'occasion de toute modification importante soumise ou non à une procédure d'autorisation. Ces compléments sont systématiquement communiqués au préfet qui pourra demander une analyse critique d'éléments du dossier justifiant des vérifications particulières, effectuée par un organisme extérieur expert dont le choix est soumis à son approbation. Tous les frais engagés à cette occasion sont supportés par l'exploitant.

#### **Article 1.6.3 - Équipements abandonnés**

Les équipements abandonnés ne doivent pas être maintenus dans les installations. Toutefois, lorsque leur enlèvement est incompatible avec les conditions immédiates d'exploitation, des dispositions matérielles interdiront leur réutilisation afin de garantir leur mise en sécurité et la prévention des accidents.

#### **Article 1.6.4 - Transfert sur un autre emplacement**

Tout transfert sur un autre emplacement des installations classées visées sous l'article 1.2 du présent arrêté nécessite une nouvelle demande d'autorisation ou déclaration.

#### **Article 1.6.5 - Changement d'exploitant**

Dans le cas où l'établissement change d'exploitant, le successeur fait la déclaration au préfet dans le mois qui suit la prise en charge de l'exploitation. Il s'assure que toutes les pièces du dossier prescrites à l'article 2.6.1 du présent arrêté lui sont remises.

Pour les installations de stockage des déchets et les installations figurant sur la liste prévue à l'article L.515-8 du Code de l'Environnement, la demande d'autorisation de changement d'exploitant est soumise à autorisation. Le nouvel exploitant adresse au préfet les documents établissant ses capacités techniques et financières et l'acte attestant de la constitution de ses garanties financières.

#### **Article 1.6.6 - Cessation d'activité**

Lorsque l'exploitant met à l'arrêt définitif l'une de ses installations, il notifie au préfet la date de cet arrêt six mois au moins avant celui-ci. Cette notification est accompagnée d'un dossier comprenant le plan à jour des terrains d'emprise de l'installation ainsi qu'un mémoire sur l'état du site.

Ce mémoire précise les mesures prises ou prévues ainsi que la nature des travaux pour assurer, dès l'arrêt de l'exploitation, la mise en sécurité du site et doit comprendre notamment :

- l'évacuation et/ou l'élimination de toutes les installations, matières premières et produits finis ;
- l'évacuation et l'élimination des produits dangereux ainsi que des déchets présents sur le site ;
- la coupure des énergies (eau, gaz et électricité) ;
- les interdictions ou limitations d'accès au site ;
- la suppression des risques d'incendie et d'explosion ;
- la surveillance des effets de l'installation sur son environnement.

L'exploitant doit placer le site de l'installation dans un état tel qu'il ne puisse porter atteinte aux intérêts mentionnés à l'article L.511-1 du Code de l'Environnement et qu'il permette un usage futur du site déterminé selon les dispositions des articles R. 512-39-2 et R. 512-39-3 du Code de l'Environnement.

Lors de la notification adressée au préfet, l'exploitant transmet au maire ou au président de l'établissement public de coopération intercommunale compétent en matière d'urbanisme et au propriétaire du terrain d'assiette de l'installation les plans du site et les études et rapports communiqués à l'administration sur la situation environnementale et sur les usages successifs du site, ainsi que ses propositions sur le type d'usage futur du site qu'il envisage de considérer. Il transmet dans le même temps au préfet une copie de ses propositions.

En cas de cessation définitive d'activité, même partielle, conduisant à la libération de terrains susceptibles d'être affectés à un nouvel usage et lorsque les types d'usage futur sont déterminés, dans le dossier de demande d'autorisation d'exploiter ou en application de l'article R. 512-39-2 précité, l'exploitant transmet en outre au préfet un mémoire précisant les mesures prises ou prévues pour assurer la protection des intérêts mentionnés à l'article L.511-1 du Code de l'Environnement, comprenant notamment :

- les mesures de maîtrise des risques liés aux sols éventuellement nécessaires ;
- les mesures de maîtrise des risques liés aux eaux souterraines ou superficielles éventuellement polluées, selon leur usage actuel ou celui défini dans les documents de planification en vigueur ;
- en cas de besoin, la surveillance à exercer ;
- les limitations ou interdictions concernant l'aménagement ou l'utilisation du sol ou du sous-sol, accompagnés, le cas échéant, des dispositions proposées pour mettre en œuvre des servitudes ou des restrictions d'usage.

Lorsque la cessation d'activité concerne des installations soumises à l'acquittement d'une taxe générale sur les activités polluantes assise sur l'exploitation d'un établissement (dite "TGAP à l'exploitation" – art. 266 sexies et suivants du Code des Douanes), l'exploitant dépose une déclaration auprès du service des douanes dans les trente jours qui suivent la date de fin de son activité. Une copie de la déclaration est adressée à l'Inspection des Installations Classées.

#### **Article 1.6.7 - Vente des terrains**

En cas de vente des terrains, l'exploitant est tenu d'informer par écrit l'acheteur que des installations classées soumises à autorisation y ont été exploitées. Il l'informe également, pour autant qu'il les connaisse, des dangers ou inconvénients importants qui résultent de l'exploitation de ces installations.

Si le vendeur est l'exploitant de l'installation, il indique également par écrit à l'acheteur si son activité a entraîné la manipulation ou le stockage de substances chimiques ou radioactives. L'acte de vente atteste de l'accomplissement de cette formalité.

#### **CHAPITRE 1.7 - DÉLAIS ET VOIES DE RECOURS**

Le présent arrêté est soumis à un contentieux de pleine juridiction. Il peut être déféré devant le Tribunal administratif de Caen :

- par les demandeurs ou exploitants, dans un délai de deux mois qui commence à courir du jour où le présent acte leur a été notifié ;



- par les tiers, personnes physiques ou morales, les communes intéressées ou leurs groupements, en raison des inconvénients ou des dangers que le fonctionnement de l'installation présente pour les intérêts mentionnés aux articles L. 211-1 et L. 511-1 dans un délai d'un an à compter de la publication ou de l'affichage de ces décisions.

Les tiers qui n'ont acquis ou pris à bail des immeubles ou n'ont élevé des constructions dans le voisinage d'une installation classée que postérieurement à l'affichage ou à la publication de l'arrêté autorisant l'ouverture de cette installation ou atténuant les prescriptions primitives ne sont pas recevables à déférer ledit arrêté à la juridiction administrative.

Il peut également, dans ces délais, faire l'objet d'un recours gracieux auprès du préfet de département ou d'un recours hiérarchique auprès du Ministre chargé des Installations Classées. Cette démarche interrompt le délai de recours contentieux. En cas d'exercice successif d'un recours gracieux puis d'un recours hiérarchique, ce délai n'est reporté qu'une fois.

## **CHAPITRE 1.8 - RESPECT DES AUTRES RÉGLEMENTATIONS**

Les dispositions de cet arrêté préfectoral sont prises sans préjudice des autres législations et réglementations applicables, et notamment le Code Minier, le Code Civil, le Code de l'Urbanisme, le Code du Travail et le Code Général des Collectivités Territoriales, la réglementation sur les équipements sous pression.

Les droits des tiers sont et demeurent expressément réservés.

La présente autorisation ne vaut pas permis de construire.

L'exploitant devra respecter les lois et règlements relatifs à la protection du patrimoine archéologique.

L'exécution des travaux, de diagnostics, de fouilles ou mesures éventuelles de conservation, prescrits par ailleurs au titre de l'archéologie préventive, est un préalable à tous travaux de terrassement (y compris phase de découverte) dans les limites foncières correspondant aux activités autorisées par le présent arrêté.

## **CHAPITRE 1.9 - SANCTIONS**

Si les prescriptions fixées dans le présent arrêté ne sont pas respectées, indépendamment des sanctions pénales, les sanctions administratives prévues par le Code de l'Environnement pourront être appliquées.

## **CHAPITRE 1.10 - PUBLICATION**

Un extrait du présent arrêté, énumérant notamment les prescriptions auxquelles l'installation est soumise, est affichée à la porte de la mairie de SEES pendant un mois avec l'indication qu'une copie intégrale est déposée à la mairie et mise à la disposition de tout intéressé.

Il est justifié de l'accomplissement de cette formalité par un certificat d'affichage.

Le même extrait est affiché en permanence de façon lisible dans l'installation par les soins du bénéficiaire de l'autorisation.

Un avis est inséré par les soins de la préfecture dans deux journaux du département aux frais du pétitionnaire;

## **CHAPITRE 1.11 - EXECUTION**

Le secrétaire général de la préfecture de l'Orne, le maire de SEES, le directeur régional de l'environnement, de l'aménagement et du logement, le lieutenant-colonel commandant de la gendarmerie d'Alençon et l'inspecteur des installations classées, sont chargés chacun en ce qui le concerne, de l'exécution du présent arrêté dont une copie sera notifiée à la société SEP VALORISATION.

---

## **TITRE 2 - GESTION DE L'ÉTABLISSEMENT**

---

### **CHAPITRE 2.1 - EXPLOITATION DES INSTALLATIONS**

#### **Article 2.1.1 - Objectifs généraux**

L'exploitant prend toutes les dispositions nécessaires dans la conception l'aménagement, l'entretien et l'exploitation des installations pour :

- limiter la consommation d'eau et limiter les émissions de polluants dans l'environnement ;
- gérer les effluents et les déchets en fonction de leurs caractéristiques et réduire les quantités rejetées ;
- prévenir en toutes circonstances, l'émission, la dissémination ou le déversement, chroniques ou accidentels, directs ou indirects, de matières ou substances qui peuvent présenter des dangers ou inconvénients pour la commodité de voisinage, la santé, la salubrité publique, l'agriculture, la protection de la nature et de l'environnement, la conservation des sites et des monuments ainsi que les éléments du patrimoine archéologique.

#### **Article 2.1.2 - Consignes d'exploitation**

L'exploitant établit pour l'ensemble des installations des consignes d'exploitation comportant explicitement les vérifications à effectuer, en conditions d'exploitation normale, en périodes de démarrage, de dysfonctionnement ou d'arrêt momentané, en particulier pour travaux de modification ou d'entretien, de façon à permettre en toutes circonstances le respect des dispositions du présent arrêté.

L'exploitation doit se faire sous la surveillance de personnes nommément désignées par l'exploitant et ayant une connaissance des dangers des produits stockés ou utilisés dans l'installation.

### **CHAPITRE 2.2 - RÉSERVES DE PRODUITS OU MATIÈRES CONSOMMABLES**

L'établissement dispose de réserves suffisantes de produits ou matières consommables utilisés de manière courante ou occasionnelle pour assurer la protection de l'environnement tels que manches de filtre, produits de neutralisation, liquides inhibiteurs, produits absorbants, ....

### **CHAPITRE 2.3 - INTÉGRATION DANS LE PAYSAGE**

#### **Article 2.3.1 - Propreté**

L'exploitant prend les dispositions appropriées qui permettent d'intégrer l'installation dans le paysage. L'ensemble des installations est maintenu propre et entretenu en permanence.

#### **Article 2.3.2 - Esthétique**

Les abords de l'installation, placés sous le contrôle de l'exploitant sont aménagés et maintenus en bon état de propreté (peinture, ...).

Une clôture d'une hauteur minimale de 2 mètres entoure le site, dans un délai maximum de 6 mois après notification du présent arrêté.

L'exploitant adressera à l'inspection dès réalisation un plan à jour de l'emprise d'exploitation ainsi cloturée.

Le parc de stationnement des véhicules légers est végétalisé dans un délai maximum de 6 mois après notification du présent arrêté.

### **CHAPITRE 2.4 – PRÉVENTION DE LA PROLIFÉRATION DES MOUCHES ET DES RONGEURS**

Toutes les dispositions sont prises pour éviter la prolifération des mouches, rongeurs et insectes.

Le site est mis en état de dératisation permanente. Les facteurs des produits raticides ou le contrat passé avec une entreprise spécialisée en dératisation sont maintenus à la disposition de l'inspection des installations classées pendant une durée d'un an.

## **CHAPITRE 2.5 - DANGER OU NUISANCE NON PRÉVENU**

Tout danger ou nuisance non susceptible d'être prévenu par les prescriptions du présent arrêté est immédiatement porté à la connaissance du préfet par l'exploitant.

## **CHAPITRE 2.6 - INCIDENTS OU ACCIDENTS**

L'exploitant est tenu de déclarer dans les meilleurs délais à l'inspection des installations classées les accidents ou incidents survenus du fait du fonctionnement de son installation qui sont de nature à porter atteinte aux intérêts mentionnés à l'article L511-1 du Code de l'Environnement. Cela concerne notamment les situations suivantes :

- Événement avec conséquence humaine ou environnementale ;
- Événement avec intervention des services d'incendie et de secours ;
- Pollution accidentelle de l'eau, du sol, du sous-sol ou de l'air ;
- Rejet de matières dangereuses ou polluantes, même sans conséquence dommageable, à l'exception des rejets émis en fonctionnement normal, dans les conditions prévues par les prescriptions de fonctionnement applicables aux installations du dépôt ;

Un rapport d'accident ou, sur demande de l'inspection des installations classées, un rapport d'incident est transmis sous quinze jours par l'exploitant à l'inspection des installations classées. Il précise a minima :

- la situation des installations au moment de l'incident ;
- une description chronologique des faits ;
- les mesures mises en œuvre pour placer les unités en position de sûreté
- une première estimation qualitative et quantitative des conséquences (humaines, matérielles, économiques ou environnementales) de l'événement

Ce rapport est complété dans les meilleurs délais par :

- une analyse des causes, des circonstances ayant conduit à l'incident ainsi que des conséquences de ce dernier ;
- les mesures mises en œuvre pour éviter le renouvellement d'un accident ou incident similaire et pour en pallier les effets à moyen ou long terme.

En outre et dans la mesure du possible, l'exploitant informe l'inspection des installations classées des événements particuliers, tels feu, odeur, bruit significatifs, survenus sur son site dont il a connaissance et qui sont perceptibles de l'extérieur du site.

## **CHAPITRE 2.7 - RÉCAPITULATIF DES DOCUMENTS TENUS À LA DISPOSITION DE L'INSPECTION**

L'exploitant doit établir et tenir à jour un dossier comportant les documents suivants :

- le dossier de demande d'autorisation initial, ainsi que les dossiers d'extension et de modification ;
- les plans tenus à jour ;
- les récépissés de déclaration et les prescriptions générales, en cas d'installations soumises à déclaration non couvertes par un arrêté d'autorisation ;
- les arrêtés préfectoraux relatifs aux installations soumises à autorisation, pris en application de la législation relative aux installations classées pour la protection de l'environnement ;
- tous les documents, enregistrements, résultats de vérification et registres répertoriés dans le présent arrêté ; ces documents peuvent être informatisés, sous réserve que des dispositions soient prises pour la sauvegarde des données ;

Ce dossier doit être tenu à la disposition de l'inspection des installations classées sur le site.

## CHAPITRE 2.8 - RÉCAPITULATIF DES DOCUMENTS À TRANSMETTRE À L'INSPECTION

L'exploitant doit transmettre à l'inspection les documents suivants :

Articles	Documents relatifs aux contrôles à effectuer et à transmettre	Périodicité du contrôle
Article 1.7.6	Notification de mise à l'arrêt définitif	6 mois avant la date de cessation d'activité
Article 10.2.4	Niveaux sonores	6 mois après notification du présent arrêté puis tous les 3 ans
Article 10.2.1	Caractérisation des sources odorantes et étude de dispersion	6 mois après notification du présent arrêté
Article 10.2.3	Autosurveillance des eaux résiduaires	Annuelle - avant le 1 <sup>er</sup> avril de l'année
Article 10.4.1	Bilan du respect des prescriptions du présent arrêté	6 mois après notification du présent arrêté

---

## **TITRE 3 - PRÉVENTION DE LA POLLUTION ATMOSPHÉRIQUE**

---

### **CHAPITRE 3.1 - CONCEPTION DES INSTALLATIONS**

#### **Article 3.1.1 - Dispositions générales**

L'exploitant prend toutes les dispositions nécessaires dans la conception, l'exploitation et l'entretien des installations de manière à limiter les émissions à l'atmosphère, y compris diffuses, notamment par la mise en œuvre de technologies propres, le développement de techniques de valorisation, la collecte sélective et le traitement des effluents en fonction de leurs caractéristiques et la réduction des quantités rejetées en optimisant notamment l'efficacité énergétique.

Les installations de traitement devront être conçues, exploitées et entretenues de manière à réduire à leur minimum les durées d'indisponibilité pendant lesquelles elles ne pourront assurer pleinement leur fonction.

Le brûlage à l'air libre est interdit. Seuls les exercices de lutte contre l'incendie peuvent justifier la combustion de produits en dehors des cadres visés par le présent arrêté. Dans ce cas, les produits brûlés sont identifiés en qualité et quantité.

#### **Article 3.1.2 - Odeurs**

Les dispositions nécessaires sont prises pour que l'établissement ne soit pas à l'origine de gaz odorants, susceptibles d'incommoder le voisinage, de nuire à la santé ou à la sécurité publique.

L'inspection des installations classées peut demander, notamment en cas de plaintes pour gêne olfactive, la réalisation d'une campagne d'évaluation de l'impact olfactif de l'installation afin de permettre une meilleure prévention des nuisances.

#### **Article 3.1.3 - Voies de circulation**

Sans préjudice des règlements d'urbanisme, l'exploitant doit prendre les dispositions nécessaires pour prévenir les envols de poussières et de matières diverses :

- les voies de circulation et aires de stationnement des véhicules sont aménagées (formes de pente, revêtement, etc.), régulièrement et convenablement nettoyées ;
- les véhicules sortant de l'installation n'entraînent pas de dépôt de poussière ou de boue sur les voies de circulation. Pour cela, des dispositions telles que le lavage des roues des véhicules doivent être prévues en cas de besoin ;
- les surfaces où cela est possible sont engazonnées ;
- des écrans de végétation sont mis en place le cas échéant.

Des dispositions équivalentes peuvent être prises en lieu et place de celles-ci.

#### **Article 3.1.4 - Émissions diffuses et envols de poussières**

Les stockages de produits pulvérulents sont confinés (récipients, silos, bâtiments fermés) et les installations de manipulation, transvasement, transport de produits pulvérulents sont, sauf impossibilité technique démontrée, munies de dispositifs de capotage et d'aspiration permettant de réduire les envols de poussières. Si nécessaire, les dispositifs d'aspiration sont raccordés à une installation de dépoussiérage en vue de respecter les dispositions du présent arrêté. Les équipements et aménagements correspondants satisfont par ailleurs la prévention des risques d'incendie et d'explosion (événements pour les tours de séchage, les dépoussiéreurs, ...).

## **TITRE 4 - PROTECTION DES RESSOURCES EN EAUX ET DES MILIEUX AQUATIQUES**

### **CHAPITRE 4.1 - PRÉLÈVEMENTS ET CONSOMMATIONS D'EAU**

#### **Article 4.1.1 - Origine et consommation en eau**

L'exploitant doit prendre toutes les dispositions nécessaires dans l'exploitation et la conception des installations pour limiter la consommation d'eau de l'établissement.

Les prélèvements d'eau dans le réseau public, qui ne s'avèrent pas liés à la lutte contre un incendie ou aux exercices de secours, sont limités à 700 m<sup>3</sup> par an.

L'eau employée sur le site provient du réseau public et des bassins de récupération des eaux pluviales.

L'eau est utilisée pour :

- ↑ l'alimentation des bureaux et des locaux sociaux (toilettes, douches, lavabos),
- ↑ le lavage des engins,
- ↑ le maintien d'un volume de 540 m<sup>3</sup> d'eau pour le bassin de stockage d'eau d'incendie,

Toute augmentation des consommations d'eau est portée à la connaissance de l'Inspection des Installations Classées, avec tous les éléments d'appréciation (notamment la compatibilité avec le schéma départemental de répartition des eaux).

#### **Article 4.1.2 - Protection des réseaux d'eau potable et des milieux de prélèvement**

Les installations ne doivent, du fait de leur conception ou de leur réalisation pas être susceptibles, de permettre à l'occasion de phénomènes de retour d'eau la pollution du réseau public d'eau potable ou du réseau d'eau potable intérieur par des matières résiduelles ou des eaux nocives ou toute substance non désirable.

Les canalisations et réservoirs d'eau non potable doivent être entièrement distincts et différenciés des canalisations et réservoirs d'eau potable au moyen de signes distinctifs conformes aux normes applicables.

### **Chapitre 4.2 - Collecte des effluents liquides**

#### **Article 4.2.1 - Dispositions générales**

Tous les effluents aqueux sont canalisés. Tout rejet d'effluent liquide non prévu aux chapitres 4.2 et 4.3 ou non conforme à leurs dispositions est interdit.

À l'exception des cas accidentels où la sécurité des personnes ou des installations serait compromise, il est interdit d'établir des liaisons directes entre les réseaux de collecte des effluents devant subir un traitement ou être détruits et le milieu récepteur.

#### **Article 4.2.2 - Plan des réseaux**

Un plan des réseaux (alimentation en eau, des eaux pluviales susceptibles ou non d'être polluées, des eaux usées et des eaux de procédés) est établi par l'exploitant. Il est régulièrement mis à jour notamment après chaque modification notable, daté et tenu à la disposition de l'inspection des installations classées ainsi que des services d'incendie et de secours.

Il doit faire apparaître :

- l'origine et la distribution de l'eau d'alimentation ;
- les dispositifs de protection de l'alimentation (bac de disconnexion, implantation des disconnecteurs ou tout autre dispositif permettant un isolement avec la distribution alimentaire, ...) ;
- les secteurs collectés et les réseaux associés ;
- les ouvrages de toutes sortes (compteurs, points de branchement, regards, avaloirs, postes de relevage, postes de mesure, vannes manuelles et automatiques, ...) ;

- les ouvrages d'épuration interne avec leurs points de contrôle et les points de rejet de toute nature (interne ou au milieu).

#### **Article 4.2.3 - Entretien et surveillance**

Les réseaux de collecte des effluents sont conçus et aménagés de manière à être curables, étanches et résister dans le temps aux actions physiques et chimiques des effluents ou produits susceptibles d'y transiter.

L'exploitant s'assure par des contrôles appropriés et préventifs de leur bon état et de leur étanchéité.

Les différentes canalisations accessibles sont repérées conformément aux règles en vigueur.

Sauf exception motivée pour des raisons de sécurité ou d'hygiène, les canalisations de transport de fluides dangereux (préparations ou substances dangereuses) à l'intérieur de l'établissement sont aériennes.

#### **Article 4.2.4 - Protection des réseaux**

Les effluents aqueux rejetés par les installations ne sont pas susceptibles de dégrader les réseaux d'égouts ou de dégager des produits toxiques ou inflammables dans ces égouts, éventuellement par mélange avec d'autres effluents.

Par les réseaux d'assainissement de l'établissement ne transite aucun effluent issu d'un réseau collectif externe ou d'un autre site industriel.

### **CHAPITRE 4.3 - TYPES D'EFFLUENTS, LEURS OUVRAGES D'ÉPURATION ET LEURS CARACTÉRISTIQUES DE REJET AU MILIEU**

#### **Article 4.3.1 - Identification des effluents**

L'exploitant est en mesure de distinguer les différentes catégories d'effluents suivants :

- les eaux pluviales susceptibles d'être polluées qui comprennent :
- les eaux de ruissellement recueillies sur la plate-forme de compostage,
- les eaux de ruissellement recueillies sur la plate-forme Bois Energie
- les eaux de lavage des véhicules
- les eaux de ruissellement des autres surfaces imperméabilisées,
- les eaux polluées lors d'un accident ou d'un incendie (y compris les eaux utilisées pour l'extinction),
- les eaux domestiques.

Aucun rejet d'eaux industrielles n'est réalisé.

#### **Article 4.3.2 - Collecte des effluents**

Les effluents pollués ne contiennent pas de substances de nature à gêner le bon fonctionnement des ouvrages de traitement.

La dilution des effluents est interdite. En aucun cas elle ne doit constituer un moyen de respecter les valeurs seuils de rejets fixées par le présent arrêté. Il est interdit d'abaisser les concentrations en substances polluantes des rejets par simples dilutions autres que celles résultant du rassemblement des effluents normaux de l'établissement ou celles nécessaires à la bonne marche des installations de traitement.

Les rejets directs ou indirects d'effluents dans la (les) nappe(s) d'eaux souterraines ou vers les milieux de surface non visés par le présent arrêté sont interdits. Les rejets dans les puits absorbants sont notamment interdits.

#### **Article 4.3.3 - Gestion des ouvrages : conception, dysfonctionnement**

La conception et la performance des installations de traitement (ou de prétraitement) des effluents aqueux permettent de respecter les valeurs limites imposées au rejet par le présent arrêté. Elles sont entretenues, exploitées et surveillées de manière à réduire au minimum les durées d'indisponibilité ou à faire face aux variations des caractéristiques des effluents bruts (débit, température, composition, ...) y compris à l'occasion du démarrage ou d'arrêt des installations.

Si une indisponibilité ou un dysfonctionnement des installations de traitement est susceptible de conduire à un dépassement des valeurs limites imposées par le présent arrêté, l'exploitant prend les dispositions nécessaires pour réduire la pollution émise en limitant ou en arrêtant si besoin les fabrications concernées.

Les dispositions nécessaires doivent être prises pour limiter les odeurs provenant du traitement des effluents. Lorsqu'il y a des sources potentielles d'odeurs de grande surface (bassin de stockage, de traitement, ...) difficiles à confiner, celles-ci sont implantées de manière à limiter la gêne pour le voisinage (éloignement, ...).

Les dispositions nécessaires sont prises pour éviter en toute circonstance, à l'exception des procédés de traitement anaérobie, l'apparition de conditions anaérobies dans les bassins de stockage ou de traitement ou dans les canaux à ciel ouvert. Les bassins, canaux, stockage et traitement des boues, susceptibles d'émettre des odeurs, sont couverts autant que possible et si besoin ventilés.

#### **Article 4.3.4 - Entretien et conduite des installations de traitement**

Les principaux paramètres permettant de s'assurer de la bonne marche des installations de traitement des eaux polluées sont mesurés périodiquement et portés sur un registre.

La conduite des installations est confiée à un personnel compétent disposant d'une formation initiale et continue.

Un registre spécial est tenu sur lequel sont notés les incidents de fonctionnement des dispositifs de collecte, de traitement, de recyclage ou de rejet des eaux, les dispositions prises pour y remédier et les résultats des mesures et contrôles de la qualité des rejets auxquels il a été procédé.

Les décanteurs-séparateurs d'hydrocarbures sont nettoyés par une entité habilitée aussi souvent que cela est nécessaire, et dans tous les cas au moins une fois par an. Ce nettoyage consiste en la vidange des hydrocarbures et des boues ainsi qu'en la vérification du bon fonctionnement de l'obturateur. L'entité habilitée fournit la preuve de la destruction ou du retraitement des déchets rejetés. Les fiches de suivi de nettoyages des décanteurs-séparateurs d'hydrocarbures sont tenues à disposition de l'inspection des installations classées.

#### **Article 4.3.5 - Gestion des eaux pluviales susceptibles d'être polluées**

##### **a) Plate-forme de compostage**

La plate-forme de compostage est entièrement imperméabilisée.

Les eaux de ruissellement provenant de la plate-forme de compostage s'écoulent vers un collecteur et sont envoyées dans un bassin étanche de 1 300 m<sup>3</sup> dont la vidange ne peut être réalisée que par pompage.

Les eaux collectées dans ce bassin servent exclusivement à l'arrosage des andains, les effluents collectés dans ce bassin ne servant pas à l'arrosage des andains sont éliminés sur des filières appropriées.

L'agrandissement du bassin est réalisé dans un délai maximum de 6 mois après notification du présent arrêté.

Une capacité de rétention de 240 m<sup>3</sup> est maintenu en permanence disponible pour confiner les eaux d'extinction incendie de la plateforme de compostage.

##### **b) Plate-forme Bois Énergie**

La plate-forme Bois Énergie est entièrement imperméabilisée et bordurée aux endroits adéquats de façon à collecter l'ensemble des eaux de ruissellement.



Les eaux de ruissellement provenant de la plate-forme Bois Energie ainsi que d'autres zones imperméabilisées de proximité (hors plate-forme de compostage ) sont envoyées gravitairement, après passage dans un débourbeur deshuileur, dans un bassin tampon étanche de 1 000 m<sup>3</sup>.

Les eaux contenues dans ce bassin tampon, après contrôle de la qualité des eaux peuvent être infiltrées .

Ce bassin tampon étanche de 1 000 m<sup>3</sup> pourra être également utilisé pour confiner les eaux d'extinction en cas d'incendie et est doté d'une vanne de fermeture.

Une capacité de rétention de 540 m<sup>3</sup> est maintenu en permanence disponible pour confiner les eaux d'extinction incendie de la plate-forme Bois Energie.

La vanne de fermeture du bassin est mise en place dans un délai maximum de 6 mois après notification du présent arrêté.

La mise en place de bordures ou de dispositifs équivalents sera complétée dans un délai de 6 mois après notification du présent arrêté.

#### **c) Plate-forme de nettoyage des véhicules et aire de stockage des bennes et véhicules**

La plate-forme de nettoyage des véhicules est entièrement imperméabilisée.

Les eaux de ruissellement provenant de la plate-forme de nettoyage ainsi que des autres zones imperméabilisées de la plate-forme parking Poids lourd et parking bennes sont envoyées gravitairement, après passage dans un débourbeur deshuileur, dans un bassin tampon étanche d'un volume adapté.

Les eaux de ce bassin sont évacuées par pompage vers le réseau des eaux usées de la communauté d'agglomération.

Ce bassin tampon étanche est doté d'une vanne de fermeture pour pouvoir l'isoler en cas de sinistre.

La vanne de fermeture du bassin est mise en place dans un délai maximum de 6 mois après notification du présent arrêté.

#### **Article 4.3.6 - Caractéristiques générales de l'ensemble des rejets**

Les effluents rejetés doivent être exempts :

- de matières flottantes ;
- de produits susceptibles de dégager, en égout ou dans le milieu naturel, directement ou indirectement, des gaz ou vapeurs toxiques, inflammables ou odorantes ;
- de tout produit susceptible de nuire à la conservation des ouvrages, ainsi que des matières déposables ou précipitables qui, directement ou indirectement, sont susceptibles d'entraver le bon fonctionnement des ouvrages ;

Les effluents doivent également respecter les caractéristiques suivantes :

- Température : < 30°C
- pH : compris entre 5,5 et 8,5
- couleur : modification de la coloration du milieu récepteur mesurée en un point représentatif de la zone de mélange inférieure à 100 mg(Pt)/l.

#### **Article 4.3.7 - Gestion des eaux domestiques et des eaux pluviales susceptibles d'être polluées**

Les diverses catégories d'eaux polluées, listées à l'article 4.3.1, sont collectées séparément, traitées si besoin et évacuées vers le milieu récepteur autorisé à les recevoir.

#### **Article 4.3.8 - Valeurs limites d'émission des eaux pluviales après traitement et avant rejet dans le bassin d'infiltration**

Les eaux de ruissellement provenant de la plate-forme Bois Energie ainsi que des autres zones imperméabilisées (hors plate-forme de compostage) susceptibles d'être polluées sont recueillies dans un bassin tampon étanche. Les organes de commande nécessaires à sa mise en service doivent pouvoir être actionnés en toute circonstance.

Les eaux ainsi collectées ne peuvent être rejetées dans le bassin d'infiltration qu'après contrôle de leur qualité.

Les prélèvements sont faits :

↑ dans le bassin tampon de 1 000 m<sup>3</sup> recevant les eaux de ruissellement de la plate-forme Bois Energie et des autres surfaces imperméabilisées collectées par le bassin gravitairement.

L'exploitant est tenu de respecter, avant rejet des eaux pluviales susceptibles d'être polluées dans le bassin d'infiltration, les valeurs limites en concentration définies ci-après.

Au minimum, les rejets ne peuvent dépasser les valeurs suivantes :

matières en suspension (NFT 90 105) : < 150 mg/l en cas d'épuration par lagunage ;

DCO (NFT 90 101) : < 300 mg/l

DBO5 (NFT 90 103) : < 100 mg/l ;

azote total, exprimé en N : < 30 mg/l ;

phosphore total, exprimé en P : < 10 mg/l.

hydrocarbures totaux (NFT 90 114) : , 10 mg/l

plomb (NF T 90-027) : < 0,5 mg/l ;

chrome (NF EN 1233) : < 0,5 mg/l ;

cuivre (NF T 90 022) : < 0,5 mg/l ;

zinc et composés (FD T 90 112) : < 2 mg/l.

Si les valeurs limites en concentration définies ci-dessus ne sont pas respectées, les eaux pluviales polluées et collectées dans le bassin sont éliminées vers les filières de traitement des déchets appropriées.

#### **Article 4.3.9 - Valeurs limites des eaux pluviales après traitement de l'aire de nettoyage avant rejet dans le réseaux d'eaux usées**

Les eaux de ruissellement provenant de la plate-forme de nettoyage ainsi que des autres zones imperméabilisées de la plateforme Parking Poids lourd et parking bennes susceptibles d'être polluées sont recueillies dans un bassin tampon étanche. Les organes de commande nécessaires à sa mise en service doivent pouvoir être actionnés en toute circonstance.

L'exploitant est tenu de respecter, avant rejet des eaux pluviales susceptibles d'être polluées dans le réseau d'eaux usées, les valeurs limites en concentration définies ci-après.

matières en suspension (NFT 90 105) : < 600 mg/l ;

DCO (NFT 90 101) : < 2 000 mg/l ;

DBO5 (NFT 90 103) : < 800 mg/l ;

azote total, exprimé en N : < 150 mg/l ;

phosphore total, exprimé en P (NF T 90 023) : < 50 mg/l.

hydrocarbures totaux (NFT 90 114) : , 10 mg/l ;

plomb (NF T 90-027) : < 0,5 mg/l ;

chrome (NF EN 1233) : < 0,5 mg/l ;

cuivre (NF T 90 022) : < 0,5 mg/l ;

zinc et composés (FD T 90 112) : < 2 mg/l.

Dans le cas de convention signée avec le gestionnaire de la station d'épuration, les valeurs de rejet indiquées dans la convention peuvent se substituer aux valeurs précitées.

#### **Article 4.3.10 - Valeurs limites des eaux domestiques**

Les eaux domestiques sont traitées et évacuées conformément aux règlements en vigueur.

#### **Article 4.3.11 – Bassin d'infiltration**

Avant modification du bassin d'infiltration, l'exploitant fait réaliser, une étude hydrogéologique nécessaire à l'évaluation de l'infiltration des eaux pluviales afin de s'assurer de l'innocuité de ces dernières pour les eaux souterraines.

Le dimensionnement du bassin d'infiltration est soumis avant réalisation à l'inspection des installations classées.

## **TITRE 5 - DÉCHETS**

### **CHAPITRE 5.1 - PRINCIPES DE GESTION**

#### **Article 5.1.1 – Principes généraux**

L'exploitant prend toutes les dispositions nécessaires dans la conception, l'aménagement, et l'exploitation de ses installations pour assurer une bonne gestion des déchets de son entreprise et en limiter la production.

L'exploitant est tenu de mettre en œuvre une hiérarchie des modes de traitement des déchets consistant à privilégier, dans l'ordre :

- a) la préparation en vue de la réutilisation ;
- b) le recyclage ;
- c) toute autre valorisation, notamment la valorisation énergétique ;
- d) l'élimination.

L'exploitant est tenu de caractériser les déchets qu'il produit. Il est également tenu d'emballer ou conditionner les déchets dangereux et d'apposer un étiquetage sur les emballages ou les contenants.

Des prescriptions spécifiques à la plate-forme de compostage et à la plate-forme Bois Energie figurent au titre 9 du présent arrêté.

#### **Article 5.1.2 - Séparation des déchets**

L'exploitant effectue à l'intérieur de son établissement la séparation des déchets (dangereux ou non) de façon à faciliter leur traitement ou leur élimination dans des filières spécifiques.

Les déchets dangereux sont définis par l'article R. 541-8 du Code de l'Environnement.

Les déchets d'emballages visés par les articles R. 543-66 à R. 543-72 du Code de l'Environnement sont valorisés par réemploi, recyclage ou toute autre action visant à obtenir des déchets valorisables ou de l'énergie.

Les huiles usagées doivent être éliminées conformément aux articles R. 543-3 à R. 543-16 du Code de l'Environnement. Elles sont stockées dans des réservoirs étanches et dans des conditions de séparation satisfaisantes, évitant notamment les mélanges avec de l'eau ou tout autre déchet non huileux ou contaminé par des PCB. Les huiles usagées doivent être remises à des opérateurs agréés (ramasseurs ou exploitants d'installations d'élimination).

Les piles et accumulateurs usagés doivent être éliminés conformément aux articles R. 543-127, R. 543-128 et R. 543-131 à R. 543-135 du Code de l'Environnement.

Les pneumatiques usagés doivent être éliminés conformément aux articles R. 543-137 à R. 543-151 du Code de l'Environnement ; ils sont remis à des opérateurs agréés (collecteurs ou exploitants d'installations d'élimination) ou aux professionnels qui utilisent ces déchets pour des travaux publics, de remblaiement, de génie civil ou pour l'ensilage.

Les équipements électriques et électroniques usagés doivent être éliminés conformément aux articles R. 543-172 à R. 543-174 et R. 543-188 à R. 543-201 du Code de l'Environnement.

#### **Article 5.1.3 - Conception et exploitation des installations internes de transit des déchets**

Les déchets et résidus produits, entreposés dans l'établissement, avant leur traitement ou leur élimination, doivent l'être dans des conditions ne présentant pas de risques de pollution (prévention d'un lessivage par des eaux météoriques, d'une pollution des eaux superficielles et souterraines, des envols et des odeurs) pour les populations avoisinantes et l'environnement.

En particulier, les entreposages de déchets susceptibles de contenir des produits polluants sont réalisés sur des aires étanches et aménagées pour la récupération des éventuels liquides épandus et des eaux météoriques souillées.

La durée moyenne de stockage des déchets ne dépasse pas un an.

#### **Article 5.1.4 - Déchets traités ou éliminés à l'extérieur de l'établissement**

L'exploitant élimine ou fait éliminer les déchets produits dans des conditions propres à garantir les intérêts visés à l'article L.511-1 du Code de l'Environnement. Il s'assure que les installations utilisées pour cette élimination sont régulièrement autorisées à cet effet.

#### **Article 5.1.5 - Déchets traités ou éliminés à l'intérieur de l'établissement**

À l'exception des installations spécifiquement autorisées, toute élimination de déchets dans l'enceinte de l'établissement est interdite.

### **CHAPITRE 5.2 – TRAÇABILITÉ ET CONTRÔLES**

#### **Article 5.2.1 - Déchets produits par l'établissement**

La production et l'élimination des déchets produits par l'établissement doivent faire l'objet d'une comptabilité précise tenue en permanence à la disposition de l'inspection des installations classées.

À cet effet, les exploitants des établissements produisant ou expédiant des déchets tiennent à jour un registre chronologique où sont consignés tous les déchets sortants.

Le registre des déchets sortants contient au moins, pour chaque flux de déchets sortants, les informations suivantes :

- la date de l'expédition du déchet ;
- la nature du déchet sortant (code du déchet au regard de la nomenclature définie à l'annexe II de l'article R. 541-8 du Code de l'environnement) ;
- la quantité du déchet sortant ;
- le nom et l'adresse de l'installation vers laquelle le déchet est expédié ;
- le nom et l'adresse du ou des transporteurs qui prennent en charge le déchet, ainsi que leur numéro de récépissé mentionné à l'article R. 541-53 du Code de l'environnement ;
- le cas échéant, le numéro du ou des bordereaux de suivi de déchets ;
- le cas échéant, le numéro du document prévu à l'annexe VII du règlement (CE) n° 1013/2006 du Parlement européen et du Conseil du 14 juin 2006 concernant les transferts de déchets ;
- le code du traitement qui va être opéré dans l'installation vers laquelle le déchet est expédié, selon les annexes I et II de la directive n° 2008/98/CE du Parlement européen et du Conseil du 19 novembre 2008 relative aux déchets et abrogeant certaines directives ;
- la qualification du traitement final vis-à-vis de la hiérarchie des modes de traitement définie au point 5.1.1.

Les documents justificatifs de l'exécution de l'élimination des déchets sont annexés au registre prévu ci-dessus et archivés pendant au moins trois ans.

#### **Article 5.2.2 - Transport**

Chaque lot de déchets dangereux expédié vers l'extérieur doit être accompagné du bordereau de suivi des déchets dangereux en application de l'arrêté ministériel du 29 juillet 2005 relatif au bordereau de suivi des déchets dangereux mentionné à l'article R. 541-45 du Code de l'Environnement.

Les déchets contenant de l'amiante font l'objet d'un bordereau de suivi spécifique.

Les opérations de transport de déchets doivent respecter les dispositions des articles R. 541-50 à R. 541-64 du Code de l'Environnement. La liste des transporteurs utilisés par l'exploitant, est tenue à la disposition de l'inspection des installations classées.

Lors de chaque enlèvement et transport, l'exploitant doit s'assurer lors du chargement que les emballages ainsi que les modalités d'enlèvement et de transport sont de nature à assurer la protection de l'environnement et à respecter les réglementations applicables en la matière.

L'importation ou l'exportation de déchets ne peut être réalisée qu'après accord des autorités compétentes en application du règlement (CE) n° 1013/2006 du Parlement Européen et du Conseil du 14 juin 2006 concernant les transferts de déchets.

### **Article 5.2.3 - Déchets réceptionnés par l'établissement (le cas échéant)**

#### **a – Admission des déchets**

Avant réception d'un déchet, une information préalable doit être communiquée à l'exploitant par le déposant, indiquant le type et la quantité de déchets livrés.

Les déchets ne peuvent pas être réceptionnés en dehors des heures d'ouverture de l'installation.

Nonobstant les dispositions prévues par ailleurs dans le présent arrêté, les déchets réceptionnés par l'établissement font systématiquement l'objet d'un contrôle à l'arrivée sur le site. Ce contrôle consiste notamment en une quantification par passage sur un pont bascule, en une vérification de la radioactivité par passage au travers d'un portique de contrôle, et en un contrôle de la température des déchets réceptionnés par des moyens appropriés et fiables (sondes, caméra thermique...).

Un contrôle visuel des déchets reçus est réalisé afin de vérifier leur conformité avec les informations préalablement délivrées.

Le contrôle quantitatif des réceptions et expéditions doit être effectué au moyen d'un pont-basculé en conformité avec la réglementation sur la métrologie.

Un affichage des déchets pris en charge par l'installation doit être visible à l'entrée du site. Les déchets non listés ne sont pas admis dans l'installation.

Une procédure doit décrire les actions à engager (contrôles, isolement, information...) en cas de déclenchement du portique de radioactivité ou de température excessive.

L'ensemble des déchets industriels non dangereux reçus sur le site transite par la plate-forme de tri pour extraction de la part valorisable. Aucun déchet industriel non dangereux n'est admis directement dans la zone de stockage. Seuls les refus de tri de déchets industriels non dangereux en provenance d'un autre centre de tri ne nécessiteront pas un passage en centre de tri.

L'exploitant tient informé les producteurs des déchets qu'il réceptionne ou qu'il refuse de réceptionner par l'intermédiaire des bordereaux de suivi des déchets.

#### **b – Registre des déchets entrants**

L'entreposage, le reconditionnement, la transformation ou le traitement des déchets, dangereux ou non, réceptionnés par l'établissement doit faire l'objet d'une comptabilité précise tenue en permanence à la disposition de l'inspection des installations classées.

Dispositions applicables aux installations de transit, de regroupement ou de traitement de déchets, notamment de tri.

À cet effet, l'exploitant établit et tient à jour un registre chronologique où sont consignés tous les déchets entrants.

Le registre des déchets entrants contient au moins, pour chaque flux de déchets entrants, les informations suivantes :

- la date de réception du déchet ;
- la nature du déchet entrant (code du déchet au regard de la nomenclature définie à l'annexe II de l'article R. 541-8 du Code de l'environnement) ;
- la quantité du déchet entrant ;
- le nom et l'adresse de l'installation expéditrice des déchets ;
- le nom et l'adresse du ou des transporteurs, ainsi que leur numéro de récépissé mentionné à l'article R. 541-53 du Code de l'environnement ;
- le cas échéant, le numéro du ou des bordereaux de suivi de déchets ;

- le cas échéant, le numéro de notification prévu par le règlement (CE) n° 1013/2006 du Parlement européen et du Conseil du 14 juin 2006 concernant les transferts de déchets ;
- le code du traitement qui va être opéré dans l'installation selon les annexes I et II de la directive n° 2008/98/CE du Parlement européen et du Conseil du 19 novembre 2008 relative aux déchets et abrogeant certaines directives

Dispositions applicables aux installations procédant à des opérations conduisant à la sortie du statut de déchet

L'exploitant tient un registre chronologique des substances ou objets ayant cessé d'être des déchets. Ce registre contient au moins, pour chaque flux de substances ou objets ayant cessé d'être des déchets, les informations suivantes :

- la date du traitement du déchet ;
- la nature du déchet traité (code du déchet au regard de la nomenclature définie à l'annexe II de l'article R. 541-8 du Code de l'environnement) ;
- la quantité du déchet traité ;
- la date d'expédition de ces substances ou objets ;
- le nom et l'adresse de la personne à qui a pris possession de ces substances ou objets ayant cessé d'être des déchets ;
- la référence de l'acte administratif ayant fixé les critères de sortie du statut de déchet.

Le registre prévu ci-dessus est archivé pendant au moins trois ans.

#### **c – Prise en charge**

L'exploitant doit remettre au producteur des déchets un bon de prise en charge des déchets entrants. Ce bon mentionne les informations listées sur le registre des déchets entrants.

## **TITRE 6 - PRÉVENTION DES NUISANCES SONORES ET DES VIBRATIONS**

### **CHAPITRE 6.1 - DISPOSITIONS GÉNÉRALES**

#### **Article 6.1.1 - Aménagements**

L'installation est construite, équipée et exploitée de façon que son fonctionnement ne puisse être à l'origine de bruits transmis par voie aérienne ou solidienne, de vibrations mécaniques susceptibles de compromettre la santé ou la sécurité du voisinage ou de constituer une nuisance pour celle-ci.

Les prescriptions de l'arrêté ministériel du 23 janvier 1997 modifié relatif à la limitation des bruits émis dans l'environnement par les installations relevant du Livre V - Titre I du Code de l'Environnement, ainsi que les règles techniques annexées à la circulaire du 23 juillet 1986 relative aux vibrations mécaniques émises dans l'environnement par les installations classées sont applicables.

#### **Article 6.1.2 - Véhicules et engins**

Les véhicules de transport, les matériels de manutention et les engins de chantier utilisés à l'intérieur de l'établissement et susceptibles de constituer une gêne pour le voisinage, sont conformes à la réglementation en vigueur (les engins de chantier doivent répondre aux dispositions des articles R.571-1 et suivants du Code de l'Environnement et des textes pris pour leur application).

Les machines susceptibles d'incommoder le voisinage par les trépidations sont isolées du sol ou des structures les supportant par des dispositifs antivibratoires efficaces.

#### **Article 6.1.3 - Appareils de communication**

L'usage de tout appareil de communication par voie acoustique (sirènes, avertisseurs, haut-parleurs, ...) gênant pour le voisinage est interdit sauf si leur emploi est exceptionnel et réservé à la prévention ou au signalement d'incidents graves ou d'accidents.

#### **Article 6.1.4 - Horaires de fonctionnement**

L'établissement est autorisé à fonctionner entre 8 h et 12 h et entre 13 h 30 et 18 h du lundi au vendredi, sauf les jours fériés.

### **CHAPITRE 6.2 - NIVEAUX ACOUSTIQUES**

#### **Article 6.2.1 - Valeurs limites d'émergence**

L'émergence est définie comme étant la différence entre les niveaux de pression continus équivalents pondérés A du bruit ambiant (mesurés lorsque l'établissement est en fonctionnement) et les niveaux sonores correspondant au bruit résiduel (établissement à l'arrêt).

Les émissions sonores dues aux activités des installations ne doivent pas engendrer une émergence supérieure aux valeurs limites admissibles, fixées dans le tableau ci-après, dans les zones à émergence réglementée.

Niveau de bruit ambiant existant dans les zones à émergence réglementée (incluant le bruit de l'établissement)	Émergence admissible pour la période allant de 7h à 22h, sauf dimanches et jours fériés	Émergence admissible pour la période allant de 22h00 à 7h00 ainsi que les dimanches et jours fériés
Supérieur à 35 dB(A) et inférieur ou égal à 45 dB(A)	6 dB(A)	4 dB(A)
Supérieur à 45 dB(A)	5 dB(A)	3 dB(A)



Les zones à émergences réglementées sont définies comme suit :

- intérieur des immeubles habités ou occupés par des tiers, existant à la date du présent arrêté d'autorisation de l'installation et de leurs parties extérieures éventuelles les plus proches (cours, jardin, terrasse...)
- les zones constructibles définies par les documents d'urbanisme opposables aux tiers et publiés à la date du présent arrêté d'autorisation.
- l'intérieur des immeubles habités ou occupés par des tiers qui ont été implantés après la date de l'arrêté d'autorisation dans les zones constructibles définies ci-dessus et leurs parties extérieures éventuelles les plus proches (cours, jardin, terrasse...), à l'exclusion de celles des immeubles implantés dans les zones destinées à recevoir des activités artisanales ou industrielles

Les zones à émergence réglementée sont définies sur le plan annexé au présent arrêté.

#### **Article 6.2.2 - Niveaux limites de bruit**

Les niveaux limites de bruit ne doivent pas dépasser en limite de propriété de l'établissement les valeurs suivantes pour les différentes périodes de la journée :

Périodes	Période de jour allant de 07h00 à 22h00 (sauf dimanches et jours fériés)	Période de nuit allant de 22h00 à 07h00 (ainsi que dimanches et jours fériés)
Niveau sonore limite admissible	65 dB(A)	55 dB(A)

Lorsque plusieurs installations classées sont situées au sein d'un même établissement, le niveau de bruit global émis par l'ensemble des activités exercées à l'intérieur de l'établissement y compris le bruit émis par les véhicules de transport, matériels de manutention et engins de chantier utilisés à l'intérieur de l'établissement, respecte les valeurs limites ci-dessus.

La durée d'apparition d'un bruit particulier de l'établissement, à tonalité marquée et de manière établie ou cyclique, n'excède pas 30 % de la durée de fonctionnement de l'établissement dans chacune des périodes diurne ou nocturne définies dans le tableau ci-dessus.

### **CHAPITRE 6.3 - VIBRATIONS**

#### **Article 6.3.1 - Niveaux limites de vibrations**

En cas d'émissions de vibrations mécaniques gênantes pour le voisinage ainsi que pour la sécurité des biens ou des personnes, les points de contrôle, les valeurs des niveaux limites admissibles ainsi que la mesure des niveaux vibratoires émis seront déterminés suivant les spécifications des règles techniques annexées à la circulaire ministérielle n° 23 du 23 juillet 1986 relative aux vibrations mécaniques émises dans l'environnement par les installations classées.

## **TITRE 7 - PRÉVENTION DES RISQUES ACCIDENTELS**

### **CHAPITRE 7.1 - PRINCIPES DIRECTEURS**

L'exploitant prend toutes les dispositions nécessaires pour prévenir les incidents et accidents susceptibles de concerner les installations et pour en limiter les conséquences. Il organise sous sa responsabilité les mesures appropriées, pour obtenir et maintenir cette prévention des risques, dans les conditions normales d'exploitation, les situations transitoires et dégradées, depuis la construction jusqu'à la remise en état du site après l'exploitation. En particulier, les installations d'appareils nécessitant une surveillance ou des contrôles fréquents au cours de leur fonctionnement sont disposées ou aménagées de telle manière que des opérations de surveillance puissent être exécutées aisément et qu'en cas d'accident, le personnel puisse prendre en sécurité les mesures conservatoires permettant de limiter l'ampleur du sinistre.

Il met en place le dispositif nécessaire pour en obtenir l'application et le maintien ainsi que pour détecter et corriger les écarts éventuels.

### **CHAPITRE 7.2 - CARACTÉRISATION DES RISQUES**

#### **Article 7.2.1 - Inventaire des substances ou préparations dangereuses présentes dans l'établissement**

L'exploitant doit avoir à sa disposition des documents lui permettant de connaître la nature et les risques des substances et préparations dangereuses présentes dans les installations, en particulier les fiches de données de sécurité prévues par l'article R.4412-38 du Code du Travail. Les incompatibilités entre les substances et préparations, ainsi que les risques particuliers pouvant découler de leur mise en œuvre dans les installations considérées sont précisés dans ces documents. La conception et l'exploitation des installations en tiennent compte.

L'inventaire et l'état des stocks des substances ou préparations dangereuses présentes dans l'établissement (nature, état physique et quantité, emplacements) en tenant compte des phrases de risques codifiées par la réglementation en vigueur est constamment tenu à jour.

Cet inventaire est tenu à la disposition permanente des services de secours et de l'Inspection des Installations Classées.

#### **Article 7.2.2 - Zonage des dangers internes à l'établissement**

L'exploitant identifie les zones de l'établissement susceptibles d'être à l'origine d'incendie, d'émanations toxiques ou d'explosion de par la présence de substances ou préparations dangereuses stockées ou utilisées ou d'atmosphères nocives ou explosibles pouvant survenir soit de façon permanente ou semi-permanente dans le cadre du fonctionnement normal des installations, soit de manière épisodique avec une faible fréquence et de courte durée.

Ces zones sont matérialisées par des moyens appropriés (marquage au sol, panneaux, chaînage, ...) et reportées sur un plan systématiquement tenu à jour.

La nature exacte du risque (par exemple atmosphère potentiellement explosible, etc.) et les consignes à observer sont indiquées à l'entrée de ces zones et en tant que de besoin rappelées à l'intérieur de celles-ci. Ces consignes doivent être incluses dans les plans de secours s'ils existent.

L'exploitant tient à jour et à la disposition de l'Inspection des Installations Classées un plan de ces zones.

## **CHAPITRE 7.3 - INFRASTRUCTURES ET INSTALLATIONS**

### **Article 7.3.1 - Accès et circulation dans l'établissement**

L'exploitant fixe les règles de circulation applicables à l'intérieur de l'établissement. Les règles sont portées à la connaissance des intéressés par une signalisation adaptée et une information appropriée. Les voies de circulation et d'accès sont notamment délimitées, maintenues en constant état de propreté et dégagées de tout objet susceptible de gêner le passage. Ces voies sont aménagées pour que les engins des services d'incendie puissent évoluer sans difficulté.

L'accès à l'établissement doit être réglementé.

Aucune personne étrangère à l'établissement ne doit avoir libre accès aux installations.

L'exploitant prend les dispositions nécessaires au contrôle des accès, ainsi qu'à la connaissance permanente des personnes présentes dans l'établissement.

### **Article 7.3.2 - Bâtiments et locaux**

Les bâtiments et locaux sont conçus et aménagés de façon à pouvoir détecter rapidement un départ d'incendie et s'opposer à la propagation d'un incendie.

### **Article 7.3.3 - Installations électriques - mise à la terre**

Les installations électriques doivent être conçues, réalisées et entretenues conformément à la réglementation du travail et le matériel conforme aux normes européennes et françaises qui lui sont applicables.

La mise à la terre est effectuée suivant les règles de l'art.

Les conducteurs sont mis en place de manière à éviter tout court-circuit.

Une vérification de l'ensemble de l'installation électrique est effectuée au minimum une fois par an par un organisme compétent qui mentionnera très explicitement les défauts relevés dans son rapport. L'exploitant tiendra ce rapport à la disposition de l'Inspection des Installations Classées et conservera une trace écrite des éventuelles mesures correctives prises.

Les masses métalliques contenant et/ou véhiculant des produits inflammables et explosibles susceptibles d'engendrer des charges électrostatiques sont mises à la terre et reliées par des liaisons équipotentielles.

### **Article 7.3.4 - Protection contre la foudre**

1. Une analyse du risque foudre (ARF) visant à protéger les intérêts mentionnés aux articles L.211-1 et L.511-1 du code de l'environnement est réalisée, dans un délai maximum d'un an après notification du présent arrêté, par un organisme compétent tel que défini par l'arrêté du 4 octobre 2010 susvisé. Elle identifie les équipements et installations dont une protection doit être assurée. L'analyse est basée sur une évaluation des risques réalisée conformément à la norme NF EN 62305-2, version de novembre 2006, ou à un guide technique reconnu par le ministre chargé des installations classées. Elle définit les niveaux de protection nécessaires aux installations. Cette analyse est systématiquement mise à jour à l'occasion de modifications substantielles au sens de l'article R.512-33 du code de l'environnement et à chaque révision de l'étude de dangers ou pour toute modification des installations qui peut avoir des répercussions sur les données d'entrées de l'ARF.

2. En fonction des résultats de l'analyse du risque foudre, une étude technique est réalisée, par un organisme compétent, définissant précisément les mesures de prévention et les dispositifs de protection, le lieu de leur implantation ainsi que les modalités de leur vérification et de leur maintenance.

3. Une notice de vérification et de maintenance est rédigée lors de l'étude technique puis complétée, si besoin, après la réalisation des dispositifs de protection.

4. Un carnet de bord est tenu par l'exploitant. Les chapitres qui y figurent sont rédigés lors de l'étude technique.

5. Les systèmes de protection contre la foudre prévus dans l'étude technique sont conformes aux normes françaises ou à toute norme équivalente en vigueur dans un État membre de l'Union européenne.

6. L'installation des dispositifs de protection et la mise en place des mesures de prévention sont réalisées, par un organisme compétent, à l'issue de l'étude technique, au plus tard deux ans après l'élaboration de l'analyse du risque foudre.

7. Les dispositifs de protection et les mesures de prévention répondent aux exigences de l'étude technique.

8. L'installation des protections fait l'objet d'une vérification complète par un organisme compétent, distinct de l'installateur, au plus tard six mois après leur installation.

Une vérification visuelle est réalisée annuellement par un organisme compétent.

L'état des dispositifs de protection contre la foudre des installations fait l'objet d'une vérification complète tous les deux ans par un organisme compétent.

Toutes ces vérifications sont décrites dans une notice de vérification et de maintenance et sont réalisées conformément à la norme NF EN 62305-3, version de décembre 2006.

9. Les agressions de la foudre sur le site sont enregistrées. En cas de coup de foudre enregistré, une vérification visuelle des dispositifs de protection concernés est réalisée, dans un délai maximum d'un mois, par un organisme compétent. Si l'une de ces vérifications fait apparaître la nécessité d'une remise en état, celle-ci est réalisée dans un délai maximum d'un mois.

10. L'exploitant tient en permanence à disposition de l'inspection des installations classées l'analyse du risque foudre, l'étude technique, la notice de vérification et de maintenance, le carnet de bord et les rapports de vérifications.

11. Les paratonnerres à source radioactive sont interdits.

#### **CHAPITRE 7.4 - GESTION DES OPÉRATIONS PORTANT SUR DES SUBSTANCES DANGEREUSES**

##### **Article 7.4.1 - Consignes d'exploitation destinées à prévenir les accidents**

Les opérations comportant des manipulations dangereuses, en raison de leur nature ou de leur proximité avec des installations dangereuses, et la conduite des installations, dont le dysfonctionnement aurait par leur développement des conséquences dommageables pour le voisinage et l'environnement (phases de démarrage et d'arrêt, fonctionnement normal, entretien, ...) font l'objet de procédures et instructions d'exploitation écrites et contrôlées.

Ces consignes doivent notamment indiquer :

- l'interdiction de fumer ;
- l'interdiction de tout brûlage à l'air libre ;
- l'interdiction d'apporter du feu sous une forme quelconque à proximité du dépôt ;
- l'obligation du "permis d'intervention" ou "permis de feu" ;
- les procédures d'arrêt d'urgence et de mise en sécurité de l'installation (électricité, ventilation, climatisation, chauffage, fermeture des portes coupe-feu, obturation des écoulements d'égouts notamment) ;
- les moyens d'extinction à utiliser en cas d'incendie ;
- la procédure d'alerte avec les numéros de téléphone du responsable d'intervention de l'établissement, des services d'incendie et de secours.

##### **Article 7.4.2 - Interdiction de feux**

Il est interdit d'apporter du feu ou une source d'ignition sous une forme quelconque dans les zones de dangers présentant des risques d'incendie ou d'explosion sauf pour les interventions ayant fait l'objet d'un permis d'intervention spécifique.

### **Article 7.4.3 - Formation du personnel**

Outre l'aptitude au poste occupé, les différents opérateurs et intervenants sur le site, y compris le personnel intérimaire, reçoivent une formation sur les risques inhérents aux installations, la conduite à tenir en cas d'incident ou accident et sur la mise en œuvre des moyens d'intervention.

### **Article 7.4.4 - Travaux d'entretien et de maintenance**

Tous les travaux d'extension, modification ou maintenance dans les installations ou à proximité des zones à risque inflammable, explosible et toxique sont réalisés sur la base d'un dossier préétabli définissant notamment leur nature, les risques présentés, les conditions de leur intégration au sein des installations ou unités en exploitation et les dispositions de conduite et de surveillance à adopter.

Les travaux font l'objet d'un permis délivré par une personne dûment habilitée et nommément désignée.

### **Permis d'intervention ou permis de feu**

Les travaux conduisant à une augmentation des risques (emploi d'une flamme ou d'une source chaude par exemple) ne peuvent être effectués qu'après délivrance d'un "permis d'intervention" et éventuellement d'un "permis de feu" et en respectant une consigne particulière.

Le "permis d'intervention" et éventuellement le "permis de feu" et la consigne particulière doivent être établis et visés par l'exploitant ou une personne qu'il aura nommément désignée. Lorsque les travaux sont effectués par une entreprise extérieure, le "permis d'intervention" et éventuellement le "permis de feu" et la consigne particulière doivent être cosignés par l'exploitant et l'entreprise extérieure ou les personnes qu'ils auront nommément désignées.

Le permis rappelle notamment :

- les motivations ayant conduit à sa délivrance. L'impossibilité de réaliser ces travaux hors de l'installation ou des zones à risques sera notamment justifiée ;
- la durée de validité ;
- la nature des dangers ;
- le type de matériel pouvant être utilisé ;
- les mesures de prévention à prendre, notamment les vérifications d'atmosphère, les risques d'incendie et d'explosion, la mise en sécurité des installations ;
- les moyens de protection à mettre en œuvre notamment les protections individuelles, les moyens de lutte (incendie, etc.) mis à la disposition du personnel effectuant les travaux.

Tous les travaux ou interventions sont précédés, immédiatement avant leur commencement, d'une visite sur les lieux destinée à vérifier le respect des conditions prédéfinies.

Après la fin des travaux et avant la reprise de l'activité, une vérification des installations doit être effectuée par l'exploitant ou son représentant et le représentant de l'éventuelle entreprise extérieure.

## **CHAPITRE 7.5 - PRÉVENTION DES POLLUTIONS ACCIDENTELLES**

### **Article 7.5.1 - Organisation de l'établissement**

Toutes dispositions sont prises pour qu'il ne puisse y avoir, en cas d'accident tel que rupture de récipient, déversement direct des matières dangereuses ou insalubres vers le milieu naturel.

Les unités, parties d'unités, stockages ou aires de manutention susceptibles de contenir ou de collecter, même occasionnellement, un produit qui en raison de ses caractéristiques et des quantités mises en œuvre est susceptible de porter atteinte à l'environnement lors d'un rejet direct, sont étanchés et équipés de capacité de rétention permettant de recueillir les produits pouvant s'écouler accidentellement.

Une consigne doit préciser les vérifications à effectuer pour s'assurer périodiquement de l'étanchéité des dispositifs de rétention, préalablement à toute remise en service après arrêt d'exploitation, et plus généralement aussi souvent que le justifieront les conditions d'exploitation.

Les vérifications, les opérations d'entretien et de vidange des rétentions doivent être notées sur un registre spécial tenu à la disposition de l'inspection des installations classées.

#### **Article 7.5.2 - Étiquetage des substances et préparations dangereuses**

Les fûts, réservoirs et autres emballages, les récipients fixes de stockage de produits dangereux d'un volume supérieur à 800 litres portent de manière très lisible la dénomination exacte de leur contenu, le numéro et le symbole de danger défini dans la réglementation relative à l'étiquetage des substances et préparations

À proximité des aires permanentes de stockage de produits dangereux en récipients mobiles, les symboles de danger ou les codes correspondant aux produits doivent être indiqués de façon très lisible.

#### **Article 7.5.3 - Rétentions**

Tout stockage fixe ou temporaire d'un liquide susceptible de créer une pollution des eaux ou des sols est associé à une capacité de rétention dont le volume est au moins égal à la plus grande des deux valeurs suivantes :

- 100 % de la capacité du plus grand réservoir,
- 50 % de la capacité des réservoirs associés.

Cette disposition n'est pas applicable aux bassins de traitement des eaux résiduaires.

Pour les stockages de récipients de capacité unitaire inférieure ou égale à 250 litres, la capacité de rétention est au moins égale à :

- dans le cas de liquides inflammables, à l'exception des lubrifiants, 50 % de la capacité totale des fûts ;
- dans les autres cas, 20 % de la capacité totale des fûts ;
- dans tous les cas, 800 litres minimum ou égale à la capacité totale lorsque celle-ci est inférieure à 800 litres.

Ces capacités de rétention doivent être construites suivant les règles de l'art. Les capacités de rétention sont étanches aux produits qu'elles pourraient contenir, résistent à l'action physique et chimique des fluides et peuvent être contrôlées à tout moment. Il en est de même pour leur éventuel dispositif d'obturation qui est maintenu fermé en permanence.

Les capacités de rétention ou les réseaux de collecte et de stockage des égouttures et effluents accidentels ne comportent aucun moyen de vidange par simple gravité dans le réseau d'assainissement ou le milieu naturel.

La conception de la capacité est telle que toute fuite survenant sur un réservoir associé y soit récupérée, compte tenu en particulier de la différence de hauteur entre le bord de la capacité et le sommet du réservoir.

Ces capacités de rétention doivent être construites suivant les règles de l'art, en limitant notamment les surfaces susceptibles d'être mouillées en cas de fuite.

Les déchets et résidus produits considérés comme des substances ou préparations dangereuses sont stockés, avant leur revalorisation ou leur élimination, dans des conditions ne présentant pas de risques de pollution (prévention d'un lessivage par les eaux météoriques, d'une pollution des eaux superficielles et souterraines, des envois et des odeurs) pour les populations avoisinantes et l'environnement.

Les stockages temporaires, avant recyclage ou élimination des déchets spéciaux considérés comme des substances ou préparations dangereuses, sont réalisés sur des cuvettes de rétention étanches et aménagées pour la récupération des eaux météoriques.

#### **Article 7.5.4 - Réservoirs**

L'étanchéité du (ou des) réservoir(s) associé(s) à la rétention doit pouvoir être contrôlée à tout moment.

Les matériaux utilisés doivent être adaptés aux produits utilisés de manière, en particulier, à éviter toute réaction parasite dangereuse.

Les canalisations doivent être installées à l'abri des chocs et donner toute garantie de résistance aux actions mécaniques, physiques, chimiques ou électrolytiques. Il est en particulier interdit d'intercaler des tuyauteries flexibles entre le réservoir et les robinets ou clapets d'arrêt, isolant ce réservoir des appareils d'utilisation.

#### **Article 7.5.5 - Règles de gestion des stockages en rétention**

Les réservoirs ou récipients contenant des produits incompatibles ne sont pas associés à une même rétention.

Le stockage des liquides inflammables, ainsi que des autres produits, toxiques, corrosifs ou dangereux pour l'environnement, n'est autorisé sous le niveau du sol que dans des réservoirs installés en fosse maçonnée ou assimilés et pour les liquides inflammables dans le respect des dispositions du présent arrêté.

L'exploitant veille à ce que les volumes potentiels de rétention restent disponibles en permanence. À cet effet, l'évacuation des eaux pluviales respecte les dispositions du présent arrêté.

#### **Article 7.5.6 - Stockage sur les lieux d'emploi**

Les matières premières, produits intermédiaires et produits finis considérés comme des substances ou des préparations dangereuses sont limités en quantité stockée et utilisée dans les ateliers au minimum technique permettant leur fonctionnement normal.

#### **Article 7.5.7 - Transports - chargements - déchargements**

Les aires de chargement et de déchargement de véhicules citernes sont étanches et reliées à des rétentions dimensionnées selon les règles de l'art. Des zones adéquates sont aménagées pour le stationnement en sécurité des véhicules de transport de matières dangereuses, en attente de chargement ou de déchargement.

Le transport des produits à l'intérieur de l'établissement est effectué avec les précautions nécessaires pour éviter le renversement accidentel des emballages (arrimage des fûts, ...).

Le stockage et la manipulation de produits dangereux ou polluants, solides ou liquides (ou liquéfiés) sont effectués sur des aires étanches et aménagées pour la récupération des fuites éventuelles.

Les réservoirs sont équipés de manière à pouvoir vérifier leur niveau de remplissage à tout moment et empêcher ainsi leur débordement en cours de remplissage.

Les dispositions nécessaires doivent être prises pour garantir que les produits utilisés sont conformes aux spécifications techniques que requiert leur mise en œuvre, quand celles-ci conditionnent la sécurité.

#### **Article 7.5.8 - Élimination des substances ou préparations dangereuses**

L'élimination des substances ou préparations dangereuses récupérées en cas d'accident suit prioritairement la filière déchets la plus appropriée. Toute autre solution de traitement doit être justifiée auprès de l'inspection et respectée les dispositions du présent arrêté.

### **CHAPITRE 7.6 - MOYENS D'INTERVENTION EN CAS D'ACCIDENT ET ORGANISATION DES SECOURS**

#### **Article 7.6.1 - Définition générale des besoins**

L'établissement dispose en toutes circonstances de ressources en eaux suffisantes pour assurer l'alimentation du réseau d'eau incendie, au débit minimal de 270 m<sup>3</sup>/h pendant 2 heures, soit 540 m<sup>3</sup>.

Il est doté de moyens adaptés aux risques à défendre et répartis en fonction de la localisation de ceux-ci conformément à l'étude des dangers du dossier de l'établissement visé au chapitre 1.3 du Titre 1.

#### **Article 7.6.2 - Moyens de lutte**

L'établissement doit disposer de ses propres moyens de lutte contre l'incendie dits moyens internes adaptés aux risques à défendre et au minimum les moyens définis ci-après :

- une réserve d'eau constituée au minimum de 540 m<sup>3</sup> d'eau, avec une aire à proximité permettant le stationnement d'un véhicule de défense incendie. Cette réserve est mise en place dans un délai maximum de 6 mois après notification du présent arrêté. L'emplacement de cette réserve est clairement signalée. La disponibilité doit être assurée même en période de gel.

- des extincteurs à poudre et/ou à CO2 selon le risque concerné localisés :

- ⇒ un dans le bâtiment d'accueil, les bureaux et locaux sociaux,

- ⇒ un dans chaque engin et camion ;

- des extincteurs 50 kg ABC sur roues :

- ⇒ un près de la cuve à gas-oil,

- ⇒ un en bordure de la plate-forme de stockage de rondins,

- ⇒ un en bordure de la plate-forme de bois brut et de bois broyé,

- ⇒ un en bordure de la plate-forme de compostage.

#### **Article 7.6.3 - Entretien des moyens d'intervention**

Ces équipements sont maintenus en bon état, repérés et facilement accessibles.

Les moyens de lutte contre l'incendie sont vérifiés et essayés chaque semestre. De plus, ils sont contrôlés au moins une fois par an par un organisme agréé.

Des exercices incendie ont lieu semestriellement.

L'exploitant doit pouvoir justifier, auprès de l'inspection des installations classées, de l'exécution de ces dispositions.

Les dates, les modalités de ces contrôles et les observations constatées doivent être inscrites sur un registre tenu à la disposition des services de la protection civile, d'incendie et de secours et de l'inspection des installations classées.

#### **Article 7.6.4 - Consignes de sécurité**

Sans préjudice des dispositions du code du travail, les modalités d'application des dispositions du présent arrêté sont établies, intégrées dans des procédures générales spécifiques et/ou dans les procédures et instructions de travail, tenues à jour et affichées dans les lieux fréquentés par le personnel.

Ces consignes indiquent notamment :

- l'interdiction d'apporter du feu sous une forme quelconque dans les parties de l'installation qui, en raison des caractéristiques qualitatives et quantitatives des matières mises en œuvre, stockées, utilisées ou produites, sont susceptibles d'être à l'origine d'un sinistre pouvant avoir des conséquences directes ou indirectes sur l'environnement, la sécurité publique ou le maintien en sécurité de l'installation ;

- les mesures à prendre en cas de fuite sur un récipient ou une canalisation contenant des substances dangereuses et notamment les conditions d'évacuation des déchets et eaux souillées en cas d'épandage accidentel ;

- les moyens d'extinction à utiliser en cas d'incendie ;

- la procédure d'alerte avec les numéros de téléphone du responsable d'intervention de l'établissement, des services d'incendie et de secours ;

- la procédure permettant, en cas de lutte contre un incendie, d'isoler le site afin de prévenir tout transfert de pollution vers le milieu récepteur.

#### **Article 7.6.5 - Consignes générales d'intervention**

Des consignes écrites sont établies pour la mise en œuvre des moyens d'intervention, d'évacuation du personnel et d'appel des secours extérieurs auxquels l'exploitant aura communiqué un exemplaire de celles-ci. Le personnel est entraîné à l'application de ces consignes.



#### **Article 7.6.6 - Protection des milieux récepteurs : bassin de confinement et bassin d'orage**

Les réseaux d'assainissement susceptibles de recueillir les eaux polluées lors d'un accident ou d'un incendie (y compris les eaux d'extinction ) sont raccordés à des bassins de confinement étanches aux produits collectés. Ces bassins pourront être constitués par les trois bassins étanches présents sur site correspondant chacun à une zone de collecte compte tenu de la topographie du site.

Les organes de commande nécessaires à la mise en service de ces bassins doivent pouvoir être actionnés en toutes circonstances.

Les eaux polluées lors d'un accident ou d'un incendie seront traitées comme des déchets.

Les bassins sont maintenus en temps normal au niveau le plus bas possible compte tenu des contraintes d'exploitation.

## **TITRE 8 - CONDITIONS PARTICULIÈRES APPLICABLES À CERTAINES INSTALLATIONS DE L'ÉTABLISSEMENT**

### **CHAPITRE 8.1 – PLATE-FORME BOIS ENERGIE**

#### **Article 8.1.1 - Déchets admissibles**

Seuls sont admis :

- les déchets de bois (catégorie A) non traités, non peints ainsi que les bois d'emballage ;
- les déchets de bois (catégorie B) correspondant aux bois de récupération, de démolition et de chantiers, dépourvus de ferrailles (contreplaqué, panneaux de particules, manche d'outils, panneaux mélaminés, meubles sans ferrailles...).

Les bois traités à cœur (traverses SNCF, poteaux EDF et télécommunication...) par des matériaux toxiques sont des déchets dangereux interdits sur le site.

#### **Article 8.1.2 – Registre entrée/sortie des déchets**

L'exploitant doit toujours être en mesure de justifier la nature, l'origine et la quantité de déchets qu'il reçoit.

A cette fin, il tient à jour un registre des entrées où sont consignés :

- ↑ l'origine et la nature des déchets,
- ↑ le nom du transporteur,
- ↑ le poids, ou à défaut, le volume des déchets,
- ↑ la date et l'heure de réception,
- ↑ les raisons d'un éventuel refus.

Un registre des sorties est également tenu à jour qui comprend :

- ↑ la nature du déchet sortant,
- ↑ le nom du transporteur,
- ↑ le poids, ou à défaut, le volume des déchets,
- ↑ l'identité du destinataire final,
- ↑ la date et l'heure de la sortie.

Ces registres sont tenus à la disposition de l'Inspection des installations classées.

Afin d'assurer la traçabilité des déchets, un bordereau de suivi est émis pour tout enlèvement.

En particulier, les déchets de bois de catégorie B ne peuvent pas faire l'objet d'une valorisation en chaufferies, sauf si celles-ci respectent les deux conditions suivantes :

- ↑ chaufferies équipées d'un dispositif de traitement des fumées issues de la combustion de cette catégorie de bois en respect des exigences réglementaires en la matière ;
- ↑ chaufferies dûment autorisées à recevoir cette catégorie de déchets de bois à fin de valorisation.

Dans le cas où les déchets de bois de catégorie B seraient dirigés vers des chaufferies, l'exploitant tient à la disposition de l'inspection des installations classées l'ensemble des justificatifs afférents au respect des deux conditions précitées.

L'exploitant doit être en mesure de connaître, à tout moment, le volume de bois stocké sur le site.

#### **Article 8.1.3 – Stockage en îlots**

Les flux de déchets de bois de catégorie A et B sont distincts. Ils sont stockés sur site de manière séparée. Tout mélange de bois de catégorie différente est interdit.

Les produits stockés forment des îlots limités de la façon suivante :

- ⌆ Hauteur maximale des îlots : 3 mètres,
- ⌆ Distance entre deux îlots : minimum 5 mètres, garantissant un accès facile entre les groupes de piles en cas d'incendie,
- ⌆ L'éloignement des piles de bois de la clôture est au moins égale à la hauteur des piles.

La plate-forme est quadrillée par des allées d'une largeur minimale de 5 mètres pour permettre l'accès des voitures de secours des pompiers dans les diverses sections du dépôt. A l'intersection des allées principales, les piles de bois sont disposées en retrait des allées, de manière à permettre aux voitures de braquer sans difficultés.

#### **Article 8.1.4 – Envois**

L'installation doit être conçue de façon qu'il ne se produise aucun envoi de déchets. A ce titre, les installations de broyage et de criblage du bois doivent être munies, de dispositifs permettant de collecter, canaliser ou de rabattre autant que possible les émissions de poussières.

Les stockages de bois broyés doivent être protégés des vents en mettant en place des écrans, chaque fois que nécessaire, et être au besoin stabilisés pour éviter les émissions et les envois de poussières (bâches, filets, brumisation...).

Les opérations de manipulation de déchets de bois doivent être réalisées afin de réduire au maximum les émissions de poussières.

Il est procédé au ramassage régulier des éléments légers qui auraient été dispersés par le vent.

#### **Article 8.1.5 – Travaux**

Les travaux de réparation ou d'aménagement conduisant à une augmentation des risques (emploi d'une flamme ou d'une source chaude par exemple) ne peuvent être effectués qu'après délivrance d'un « permis d'intervention » et éventuellement d'un « permis de feu » et en respectant une consigne spécifique.

Le « permis d'intervention » et éventuellement le « permis de feu » et la consigne spécifique sont établis et visés par l'exploitant ou par une personne qu'il aura nommément désignée.

Lorsque les travaux sont effectués par une entreprise extérieure, le « permis d'intervention » et éventuellement le « permis de feu » et la consigne spécifique relative à la sécurité de l'installation sont signés par l'exploitant et l'entreprise extérieure ou les personnes qu'ils auront nommément désignées. Après la fin des travaux et avant la reprise de l'activité en configuration standard du stockage, une vérification des installations est effectuée par l'exploitant ou son représentant ou le représentant de l'éventuelle entreprise extérieure.

#### **Article 8.1.6 – Broyeur et cribleur**

Les dates des campagnes de fonctionnement du broyeur et du cribleur, ainsi que leur emplacement, sont consignées dans un registre laissé à la disposition de l'inspection des installations classées.

### **CHAPITRE 8.2 – PLATE-FORME DE COMPOSTAGE**

#### **Article 8.2.1 – Déchets admissibles**

Sont admissibles pour la production de compost destiné à la mise sur le marché les seuls déchets et matières présentant un intérêt pour les sols ou la nutrition des plantes ou pour le bon déroulement du processus de compostage.

Certains déchets, susceptibles d'évoluer en anaérobiose et de générer des nuisances odorantes, doivent, dès que possible, le cas échéant après fragmentation, être mélangés avec des produits présentant des caractéristiques complémentaires (structurant, carboné, sec), dont l'installation doit disposer en quantité suffisante.

Liste de déchets et de matières que l'exploitant est autorisé à admettre dans l'installation de compostage : déchets verts tels que les branchages, les feuilles, les tontes de pelouses, les tailles d'arbres,...

Toute admission envisagée par l'exploitant de déchets ou de matières d'une nature différente de celle mentionnée ci-dessus susceptible d'entraîner un changement notable des éléments du dossier de demande d'autorisation est portée à la connaissance du préfet.

Dans les installations de compostage, l'admission des déchets suivants est interdite :

- ↑ déchets dangereux au sens de l'article R.541-8 du code de l'environnement,
- ↑ sous-produits animaux,
- ↑ bois termités,
- ↑ déchets contenant un ou plusieurs radionucléides dont l'activité ou la concentration ne peut être négligée du point de vue de la radioprotection.

#### **Article 8.2.2 – Matières produites par l'installation de compostage**

Les matières produites par l'installation sont de trois catégories :

- ↑ le compost de déchets verts,
- ↑ les sous-produits correspondant à la fraction de déchets verts broyés comprise entre 20 et 80 mm qui seront traités dans la plate-forme Bois-Energie présente sur le site,
- ↑ les déchets.

#### **Article 8.2.3 – Composition de l'installation de compostage**

Une installation de compostage comprend au minimum :

- ↑ une aire (ou équipement dédié) de réception/tri/contrôle des matières entrantes,
- ↑ une aire (ou équipement dédié) de stockage des matières entrantes, adaptée à la nature de celles-ci ;
- ↑ une aire de fermentation aérobie,
- ↑ une aire de maturation,
- ↑ une aire d'affinage/criblage/formulation,
- ↑ une aire de stockage des composts et déchets stabilisés avant expédition.

Ces différentes aires sont situées à 8 mètres au moins des limites de propriété du site.

#### **Article 8.2.4 – Localisation des installations**

L'installation est implantée de manière à ce que les différentes aires et équipements mentionnés à l'article 8.2.3 soient situés :

- ↑ à au moins 50 mètres des habitations occupées par des tiers, stades ou terrains de camping agréés ainsi que des zones destinées à l'habitation par des documents d'urbanisme opposables aux tiers, établissements recevant du public, à l'exception de ceux en lien avec la collecte ou le traitement des déchets ;
- ↑ à au moins 35 mètres des puits et forages extérieurs au site, des sources, des aqueducs en écoulement libre, des rivages, des berges des cours d'eau, de toute installation souterraine ou semi-enterrée utilisée pour le stockage des eaux destinées à l'alimentation en eau potable, à des industries agroalimentaires, ou à l'arrosage des cultures maraîchères ou hydroponiques ;
- ↑ à au moins 200 mètres des lieux publics de baignade.

#### **Article 8.2.5 – Accès**

L'accès aux différentes aires de l'installation telles que mentionnées à l'article 8.2.3 est conçu de façon à permettre l'intervention des services d'incendie et de secours. Les bâtiments sont desservis, sur au moins une face, par une voie carrossable. Une surface au moins équivalente à celle de l'andain de fermentation ou de maturation le plus important est maintenue libre en permanence dans l'enceinte de l'installation pour faciliter l'extinction en cas d'incendie.

#### **Article 8.2.6 – Revêtement du sol**

Toutes les aires mentionnées à l'article 8.2.3 sont imperméables et équipées de façon à pouvoir recueillir les eaux de ruissellement y ayant transité, les jus et les éventuelles eaux de procédé.

### **Article 8.2.7 – Entreposage**

L'entreposage des déchets et matières entrants doit se faire de manière séparée de celui des composts, selon leur nature, sur les aires identifiées réservées à cet effet. Les produits finis et déchets destinés à un retour au sol doivent être stockés par lots afin d'en assurer la traçabilité.

Tout entreposage à l'air libre de matières pulvérulentes, très odorantes ou fortement évolutives est interdit.

### **Article 8.2.8 – Cahier des charges**

L'exploitant élabore un cahier des charges pour définir la qualité des déchets admissibles. Avant la première admission d'un déchet dans son installation et en vue d'en vérifier l'admissibilité, l'exploitant demande au producteur du déchet ou à la collectivité en charge de la collecte une information préalable sur la nature du déchet et sa conformité par rapport au cahier des charges. Cette information préalable est renouvelée tous les ans et conservée au moins trois ans par l'exploitant.

L'exploitant tient à la disposition de l'inspection des installations classées le recueil des cahiers des charges et des informations préalables qui lui ont été adressées.

### **Article 8.2.9 – Admission de matières et déchets**

Toute admission de déchets ou de matières donne lieu à un enregistrement de :

- ⇧ La date de réception, l'identité du transporteur et les quantités reçues,
- ⇧ L'identité du producteur des déchets ou de la collectivité en charge de leur collecte et leur origine avec la référence de l'information préalable correspondante,
- ⇧ La nature et les caractéristiques des déchets reçus avec le code correspondant de la nomenclature figurant à l'annexe II de l'article R.541-8 du code de l'environnement,
- ⇧ La date prévisionnelle de fin de traitement, correspondant à la date d'entrée du compost ou du déchet stabilisé sur l'aire de stockage des matières traitées.

Les livraisons refusées sont également signalées dans ce registre, avec mention des motifs de refus et de la destination des déchets refusés indiquée par le producteur ou la collectivité en charge de la collecte de ces déchets.

Les registres d'admission sont archivés pendant une durée minimale de dix ans en cas de retour au sol des composts ou des déchets et trois ans dans les autres cas. Ces registres sont tenus à la disposition de l'inspection des installations classées.

### **Article 8.2.10 – Déroulement du procédé de compostage**

Le procédé de compostage débute par une phase de fermentation aérobie de la matière, avec aération de la matière obtenue par retournement et/ou par aération forcée. Cette phase aérobie est conduite de la manière suivante :

- ⇧ 3 semaines de fermentation aérobie au minimum,
- ⇧ au moins 3 retournements,
- ⇧ 3 jours au moins entre chaque retournement,
- ⇧ 55 °C au moins pendant une durée minimale totale de 72 heures.

La mesure des températures se fait à une fréquence d'au moins trois mesures par semaine pendant le début de la phase de fermentation aérobie.

Le temps de séjour des matières en cours de fermentation aérobie compostées dans la zone correspondante est au minimum de trois semaines, durée pouvant être réduite à deux semaines en cas d'aération forcée.

A l'issue de la phase aérobie, le compost est dirigé vers la zone de maturation.

L'exploitation fixe les conditions et les moyens de contrôle permettant d'éviter l'apparition de conditions anaérobies au niveau du stockage des matières entrantes ou lors des phase de fermentation ou de

maturation. La hauteur maximale des tas et andains de matières fermentescibles lors de ces phases est à cet effet limitée à 3 mètres.

#### **Article 8.2.11 – Gestion de la production**

L'exploitant instaure une gestion par lots séparés de fabrication, depuis la constitution des andains jusqu'à la cession du compost. Il tient à jour un document de suivi par lot sur lequel il reporte toutes les informations utiles concernant la conduite de la dégradation des matières et de l'évolution biologique du compostage et permettant de faire le lien entre les matières entrantes et les matières sortantes après compostage.

Lorsqu'elles sont pertinentes en fonction du procédé mis en œuvre, les informations suivantes sont en particulier reportées sur le document :

- ↑ nature et origine des produits ou déchets constituant le lot,
- ↑ mesures de température et d'humidité relevées au cours du process,
- ↑ dates des retournements ou périodes d'aération et des arrosages éventuels des andains.

La durée du compostage doit être indiquée pour chaque lot.

Ce document de suivi est régulièrement mis à jour, archivé et tenu à la disposition de l'inspection des installations classées pour une durée minimale de dix ans.

Les anomalies de procédé et les non-conformités des produits finis doivent être relevées et analysées afin de recevoir un traitement nécessaire au retour d'expérience de la méthode d'exploitation.

#### **Article 8.2.12 – Conformité des matières traitées**

L'exploitant tient les justificatifs relatifs à la conformité de chaque lot de produits finis tels que définis à l'article 8.2.2 du présent arrêté à la disposition de l'inspection des installations classées

#### **Article 8.2.13 – Registre de sortie des produits finis**

L'exploitant tient à jour un registre de sortie des produits finis (compost) et des sous-produits mentionnant :

- ↑ la date d'enlèvement de chaque lot,
- ↑ les masses et caractéristiques correspondantes,
- ↑ le ou les destinataires et les masses correspondantes.

Ce registre de sortie est archivé pendant une durée minimale de dix ans et tenu à la disposition de l'inspection des installations classées.

#### **Article 8.2.14 – Prévention des nuisances et des risques d'accident**

L'exploitant prend les dispositions nécessaires pour limiter les nuisances, notamment olfactives, et les risques de pollutions accidentelles de l'aire, de l'eau ou des sols.

Il veille notamment à assurer l'aération nécessaire des matières traitées pour éviter leur dégradation anaérobie à tous les stades de leur présence sur le site. Il prend les dispositions nécessaires pour éviter la stagnation prolongée de boues en fond de bassins de rétention des eaux de ruissellement.

L'exploitant adopte toutes dispositions nécessaires pour prévenir et limiter les envois de poussières et autres matières en mettant en place si nécessaire des écrans de végétation autour de l'installation et des systèmes d'aspersion, de bâchage ou de brise-vent pour les équipements ou stockages situés en extérieur.

Les effluents recueillis sont recyclés dans l'installation pour l'arrosage ou l'humidification des andains lorsque c'est nécessaire.

Dans le cas de sources potentielles d'odeurs de grande surface non confinées (aire de stockage, andains, bassin de rétention des eaux...), celles-ci sont implantées et exploitées de manière à minimiser la gêne pour le voisinage.

### **Article 8.2.15 – Odeurs**

Le débit d'odeur rejeté doit être compatible avec l'objectif suivant de qualité de l'air ambiant : la concentration d'odeur imputable à l'installation au niveau des zones d'occupation humaine (habitations occupées par des tiers, stades ou terrains de camping agréés ainsi que les zones destinées à l'habitation par des documents d'urbanisme opposables aux tiers, établissements recevant du public à l'exception de ceux en lien avec la collecte et le traitement des déchets) dans un rayon de 3 000 mètres des limites clôturées de l'installation ne doit pas dépasser la limite de 5 uoE/m<sup>3</sup> plus de 175 heures par an, soit une fréquence de dépassement de 2 %. Ces périodes de dépassement intègrent les pannes éventuelles des équipements de compostage et de traitement des composés odorants, qui sont conçus pour que leurs durées d'indisponibilité soient aussi réduites que possible.

L'exploitant établit une liste des principales sources odorantes, qu'elles soient continues ou discontinues et, après caractérisation de celles-ci, réalisent une étude de dispersion pour vérifier que leur installation respecte l'objectif de qualité de l'air mentionné au paragraphe précédent. En cas de non-respect de la limite de 5 uoE/m<sup>3</sup> dans les conditions mentionnées au paragraphe précédent, les améliorations nécessaires pour atteindre cet objectif de qualité de l'air doivent être apportées à l'installation ou à ses modalités d'exploitation. L'étude de dispersion est réalisée aux frais de l'exploitant et sous sa responsabilité par un organisme compétent.

## **TITRE 9 - SURVEILLANCE DES ÉMISSIONS ET DE LEURS EFFETS**

### **CHAPITRE 9.1 - PROGRAMME D'AUTOSURVEILLANCE**

#### **Article 9.1.1 - Principe et objectifs du programme d'autosurveillance**

Afin de maîtriser les émissions de ses installations et de suivre leurs effets sur l'environnement, l'exploitant définit et met en œuvre sous sa responsabilité un programme de surveillance de ses émissions et de leurs effets dit "programme d'autosurveillance". L'exploitant adapte et actualise la nature et la fréquence de cette surveillance pour tenir compte des évolutions de ses installations, de leurs performances par rapport aux obligations réglementaires, et de leurs effets sur l'environnement. L'exploitant décrit dans un document tenu à la disposition de l'inspection des installations classées les modalités de mesures et de mise en œuvre de son programme de surveillance, y compris les modalités de transmission à l'inspection des installations classées.

Les articles suivants définissent le contenu minimum de ce programme en termes de nature de mesure, de paramètres et de fréquence pour les différentes émissions et pour la surveillance des effets sur l'environnement, ainsi que de fréquence de transmission des données d'autosurveillance.

Sauf impossibilité technique dûment justifiée ou mention contraire précisée dans le présent arrêté, les analyses sont pratiquées selon les normes de référence prévues par l'arrêté ministériel du 07 juillet 2009 relatif aux modalités d'analyse dans l'air et dans l'eau dans les ICPE ou par tout texte ultérieur s'y substituant.

### **CHAPITRE 9.2 - MODALITÉS D'EXERCICE ET CONTENU DE L'AUTOSURVEILLANCE**

#### **Article 9.2.1 - Autosurveillance des odeurs**

L'exploitant établit une liste des principales sources odorantes, telle que définie à l'article 8.2.15, ainsi qu'une étude de dispersion des odeurs dans un délai maximum de six mois après notification du présent arrêté.

#### **Article 9.2.2 - Relevé des prélèvements d'eau**

Les installations de prélèvement d'eau sont munies d'un dispositif de mesure totalisateur. Ce dispositif est relevé hebdomadairement. Ces résultats sont portés sur un registre éventuellement informatisé tenu à la disposition de l'inspection des installations classées.

#### **Article 9.2.3 - Autosurveillance des eaux pluviales susceptibles d'être polluées**

Des prélèvements sont réalisés au moins une fois par an dans les bassins définis à l'article 4.3.8 et 4.3.9 et portent sur les paramètres suivants :

PARAMÈTRE	TYPE DE SUIVI
Matières en suspension	Ponctuel
DCO	
DBO5	
Azote total, exprimé en N	
Phosphore total, exprimé en P	
Hydrocarbures totaux	
Plomb	
Chrome	
Cuivre	
Zinc et composés	



#### **Article 9.2.4 - Autosurveillance des niveaux sonores**

Une mesure de la situation acoustique sera effectuée dans un délai de six mois à compter de la notification du présent arrêté puis tous les 3 ans, par un organisme ou une personne qualifiée, elle sera effectuée dans les conditions d'exploitation les plus défavorables (broyeur bois en service à l'emplacement le moins éloigné de l'émergence réglementée). Ce contrôle sera effectué indépendamment des contrôles ultérieurs que l'Inspection des Installations Classées pourra demander.

### **CHAPITRE 9.3 – SUIVI, INTERPRÉTATION ET DIFFUSION DES RÉSULTATS**

#### **Article 9.3.1 - Actions correctives**

L'exploitant suit les résultats des mesures qu'il réalise en application du chapitre 8.2 du présent arrêté, les analyse et les interprète. Il prend le cas échéant les actions correctives appropriées lorsque des résultats font présager des risques ou inconvénients pour l'environnement ou d'écart par rapport au respect des valeurs réglementaires relatives aux émissions de ses installations ou de leurs effets sur l'environnement.

#### **Article 9.3.2 - Analyse et transmission des résultats de l'autosurveillance**

Sans préjudice des dispositions de l'article R.512-69 du Code de l'Environnement, l'exploitant établit avant la fin de chaque année un rapport de synthèse relatif aux résultats des mesures et analyses de l'année précédente imposées aux articles 9.2.1 à 9.2.3 du présent arrêté.

Ce rapport traite au minimum de :

- l'interprétation des résultats de la période considérée (en particulier cause et ampleur des écarts) ;
- des modifications éventuelles du programme d'autosurveillance ;
- des actions correctives mises en œuvre ou prévues (sur l'outil de production, de traitement des effluents, la maintenance, ...) ainsi que de leur efficacité.

Il est adressé chaque année à l'inspection des installations classées.

#### **Article 9.3.3 - Analyse et transmission des résultats des mesures de niveaux sonores**

Les résultats des mesures réalisées en application de l'article 9.2.4 du présent arrêté sont transmis à l'inspection des installations classées dans le mois qui suit leur réception avec les commentaires et propositions éventuelles d'amélioration.

### **CHAPITRE 9.4 - BILANS PÉRIODIQUES**

#### **Article 9.4.1 - Bilan du respect des prescriptions du présent arrêté**

La vérification du respect de l'arrêté préfectoral d'autorisation et de l'adéquation des prescriptions aux conditions réelles de fonctionnement fait l'objet d'un rapport du chef d'établissement adressé au préfet dans un délai de 6 mois après notification du présent arrêté.

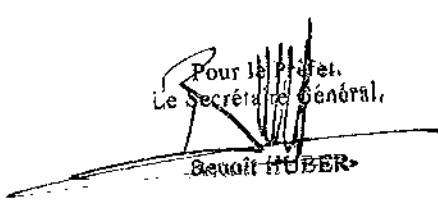
## TITRE 10 - ÉCHÉANCES

Articles	Prescription	Échéance
Article 1.5.2	Calcul des garanties financières	3 mois après notification du présent arrêté
Article 2.3.2	Mise en place d'une clôture et végétalisation du parc de stationnement	6 mois après notification du présent arrêté
Article 2.3.2	Transmission du plan d'implantation de la clôture	Dès réalisation de celle-ci
Article 4.3.5	Agrandissement du bassin de récupération étanche des eaux pluviales transitant sur la plate-forme de compostage	6 mois après notification du présent arrêté
Article 4.3.5	Mise en place d'une vanne de fermeture au bassin de plate-forme Bois Energie et au bassin de la plate-forme de nettoyage  Mise en place de bordures ou de dispositifs équivalents aux emplacements identifiés compte tenu de la topographie de la plate-forme Bois Energie.	6 mois après notification du présent arrêté
Article 4.3.11	Étude hydrogéologique concernant le bassin d'infiltration	3 mois après notification du présent arrêté
Article 4.3.11	Aménagement du bassin d'infiltration	6 mois après la notification du présent arrêté
Article 8.3.4	Analyse du risque foudre	1 an après notification du présent arrêté
Article 8.6.2	Réserve d'eau incendie	6 mois après notification du présent arrêté

Alençon, le **02 OCT. 2013**

LE PREFET

Pour le Préfet,  
Le Secrétaire Général,

  
Benoît HUBER

## Plan des installations avec propositions SEP d'installations de traitement

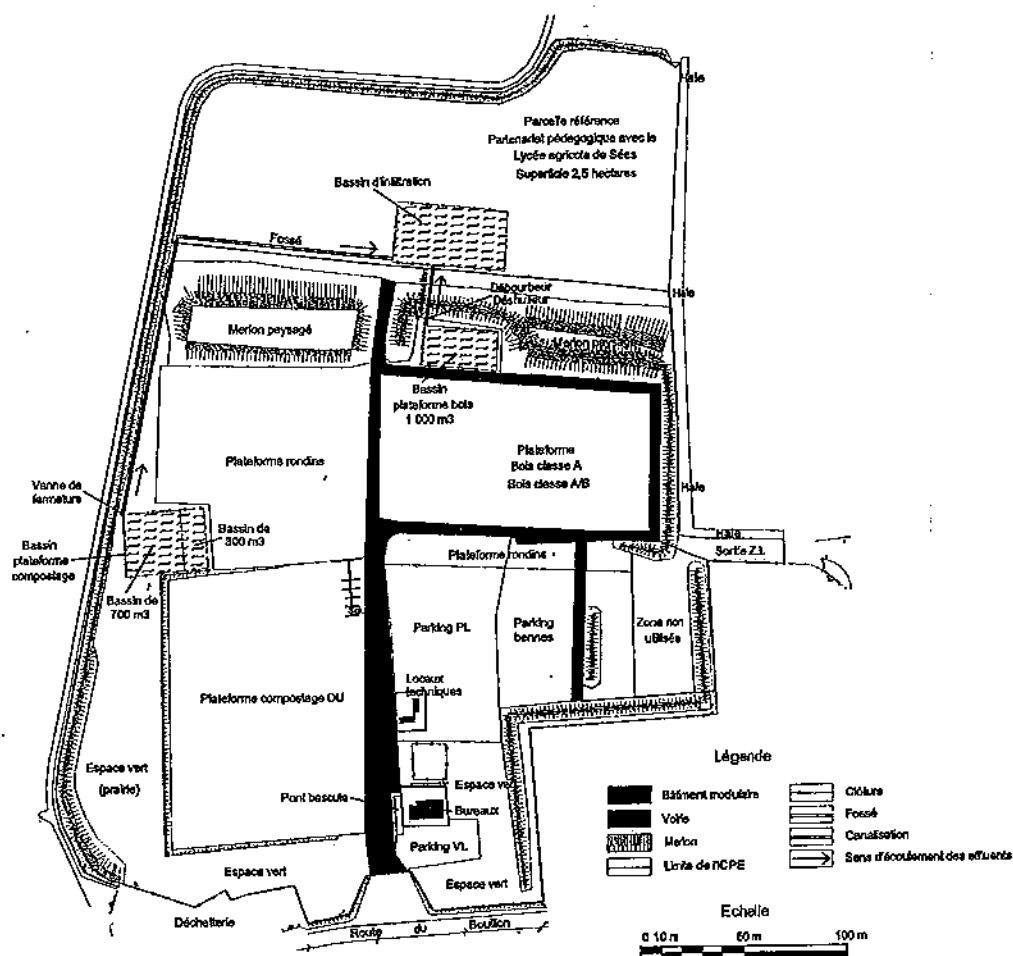


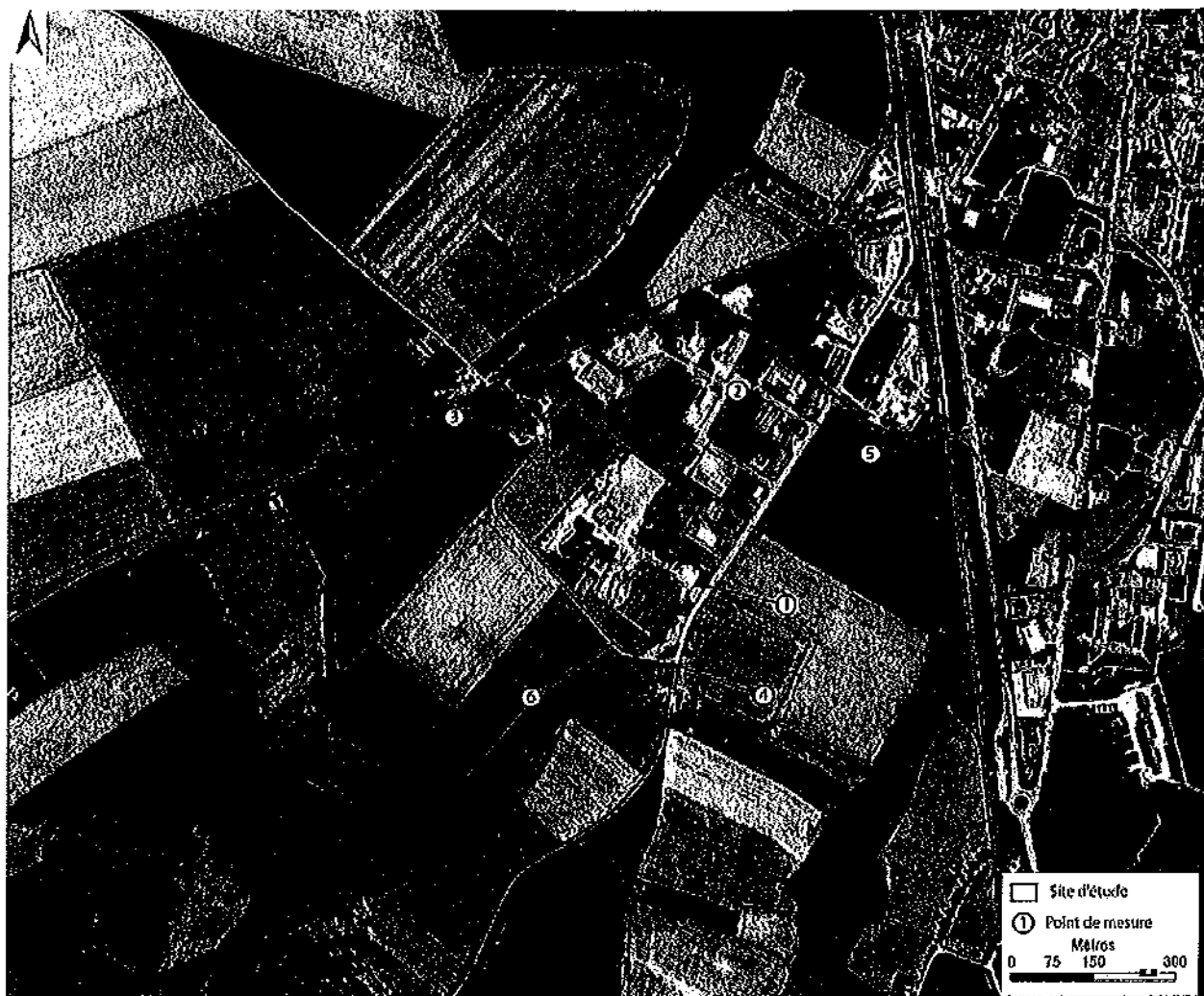
Figure B : Gestion des eaux de ruissellement  
Source : SEP VALORISATION

Pour être en accord avec le  
code de la loi,  
Attesté le 02 OCT. 2013  
Le Maire,

Le Maire  
Le Secrétaire Général  
Le Maire



## ANNEXE : Plan des émergences réglementées



Les points de mesure sont les suivants :

- 1 – Entrée du site,
- 2 – Limite nord-est,
- 3 – Limite est et habitations au lieu-dit « Le Pont Gédouin » ;
- 4 – Habitations au lieu-dit « Maison Berry »,
- 5 – Habitations au nord-est,
- 6 – Limite sud-ouest.

Les points 1, 2, 3 et 6 sont situés en limite de l'installation. Les points 3, 4 et 5 correspondent à des zones à émergence réglementée.

VU  
Pour être annexé à mon arrêté en  
date de ce jour,  
Alençon, le : 02 OCT 2012  
Le Préfet,  
Benoit HUDER

